

稚内地区消防事務組合沿革

年月	組合	事項	
明治時代	23年4月	稚内市 私設消防組設置 組頭以下35名 腕用ポンプ1台	
	27年4月	稚内市 公立宗谷消防組設置 組頭以下105名 腕用ポンプ1台 2部制	
	34年5月	稚内市 町制施行 宗谷消防組を稚内消防組と改称する	
	39年2月	稚内市 声問一部設置 3部制 組頭以下130名 腕用ポンプ3台	
	44年5月	稚内市 稚内町大火 山火より延焼 752戸焼失	
	末期	猿払村 猿払消防組設置 (浜猿払)	
大正時代	4年1月	猿払村 知来別消防組設置	
	5年	猿払村 猿払消防組 腕用ポンプ1台	
	8年	猿払村 知来別消防組 腕用ポンプ1台	
	8年10月	猿払村 浅茅野・浜鬼志別消防組設置	
	9年1月	稚内市 抜海一部設置 4部制 組頭以下155名 腕用ポンプ4台	
	10年7月	猿払村 知来別大火 戸数不明	
	11年6月	猿払村 鬼志別消防組設置 腕用ポンプ1台	
	12年4月	稚内市 クサンルー一部設置 5部制 組頭以下199名 腕用ポンプ5台 声問・抜海分離 部落冠称 町内3部制	
	12年5月	稚内市 沼川私設消防組設置 鈴木式ガソリンポンプ 1台配置	
	13年1月	猿払村 消防組設置 3部制 組頭以下92名 腕用ポンプ3台	
	14年5月	稚内市 ガソリンポンプ1台配置	
	14年10月	豊富町 豊富私設消防組設置腕用ポンプ1台配置	
	昭和時代	元年頃	豊富町 兜沼私設自警団設立
		3年8月	稚内市 消防ポンプ自動車(ダッチ)1台配置 機関係1名常備 貯水槽(54m <sup>3</sup> )6基 地下式消火栓21基
3年8月		猿払村 4部制 組頭以下122名 ガソリンポンプ2台	
3年10月		稚内市 稚内町大火 681戸焼失 死者2名	
4年5月		豊富町 自警団消防組に組織改組	
5年11月		稚内市 稚内町大火 216戸焼失	
6年4月		稚内市 常備消防部庁舎新築 木造2階建延べ197m <sup>2</sup> ポンプ自動車(レオ)1台配置	
6年5月		豊富町 豊富・兜沼公設消防組に昇格	
9年4月		猿払村 5部制 組頭以下180名 ポンプ自動車1台配置	
13年8月		豊富町 公認日曹消防組設立 腕用ポンプ3台	
14年3月		稚内市 1日午後11時 勇知原野11線農業 吉原達雄方煙突部より出火 全焼 主人(48)妻(43)長女(21)長男(18)次男(12)三女(9)三男(7)四女(4)の8人及び牛馬各1頭羊8頭豚2頭は何れも焼死	
14年4月		稚内市 勅令警防団令公布消防組廃止 稚内警防団発足 9ヶ分団 団長以下470名 常備員14名ポンプ自動車3台 ガソリンポンプ3台 腕用ポンプ8台 貯水槽39ヶ所	
14年4月		豊富町 消防組幌延村警防団と改編 幌延村に団本部設置 3分団(豊富) 4分団(兜沼) 5分団(日曹)となる	
14年4月		猿払村 警防団と改称 5ヶ分団 団長以下220名	
14年12月	猿払村 ソ連貨物船「インディギルガ号」(4,000t)暴風雪で浜鬼志別沖合いのトド島付近で座礁転覆死者700余名 村長の指揮下警防団員全員が遺体の収容収集並びに荼毘に付し長期3ヶ月余に亘るボランティア活動		

稚内地区消防事務組合沿革

年月	組合	事項
15年	豊富町	幌延村より分村
15年8月	豊富町	豊富警防団と称する
19年2月	稚内市	日本警防協会会長より火災現場功労表彰旗授与
20年8月	稚内市	終戦
21年6月	猿払村	林野火災 2,648ha焼失
22年1月	豊富町	日曹消防団タービンポンプ配置
22年6月	稚内市	林野火災 843ha焼失
22年6月	稚内市	林野火災 1,111ha焼失
22年8月	猿払村	消防組織法により猿払村消防団組織改正 団長1名 副団長2名にて消防団本部編成 8ヶ分団 235名 ガソリンポンプ1台 腕用ポンプ9台
22年10月	稚内市	稚内炭鉱ダイナマイト 爆発事故 死者15名
22年10月	豊富町	豊富地区貯水槽設置
22年12月	豊富町	温泉で火災 旅館2戸民家3戸 計5戸焼失
22年12月	豊富町	警防団消防団と改称 豊富消防団－豊富1分団・兜沼消防団－兜沼分団・目梨分団 日曹消防団
23年3月	稚内市	消防組織法施行
23年4月	稚内市	稚内町消防団設置 常備員25名
23年5月	稚内市	林野火災 1,681ha焼失
24年4月	稚内市	市制施行 消防本部 消防署設置 人員26名 ポンプ自動車6台 消防団9ヶ分団 団長以下420名
25年3月	豊富町	温泉で火災 旅館1戸 食堂1戸 民家2戸 計4戸焼失
25年3月	豊富町	豊富村3消防団装備ガソリンポンプ5台 腕用ポンプ5台
25年4月	稚内市	水槽付ポンプ車配置「流星」
25年4月	豊富町	温泉2分団発足 ガソリンポンプ1台
25年6月	猿払村	浜猿払市街大火30戸全焼
27年5月	稚内市	林野火災 734ha焼失
27年5月	豊富町	豊富地区ポンプ車配置
27年5月	猿払村	林野火災 793ha焼失
27年5月	猿払村	林野火災 528ha焼失
27年9月	豊富町	兜沼地区小型動力ポンプ配置
28年5月	豊富町	日本消防協会会長より5名の日曹消防団員が水害救助で現場功労賞授与
28年8月	豊富町	日曹地区ポンプ車配置
29年4月	豊富町	豊富消防団本部庁舎新築
29年8月	猿払村	ポンプ自動車3台 小型動力ポンプ5台 ガソリンポンプ1台 腕用ポンプ9台
30年3月	稚内市	宗谷村稚内市に合併 消防団13ヶ分団
30年4月	猿払村	分団機械整備により消防団条例一部改正 定員 163名

昭和時代

稚内地区消防事務組合沿革

年月	組合	事 項
31年6月	猿払村	鬼志別文化劇場火災 8棟 7戸全焼
32年5月	豊富町	兜沼地区屋外消火栓設置
32年11月	豊富町	日曹消防団本部庁舎新築
33年9月	豊富町	豊富地区屋外消火栓設置
33年12月	豊富町	兜沼消防団本部庁舎新築
34年1月	豊富町	町制施行
35年3月	稚内市	水槽付ポンプ車配置「彗星」
35年6月	稚内市	宝来3丁目水産加工場火災 渋田消防司令補 殉職 消防葬挙行
35年8月	猿払村	知来別市街火災 7棟焼失
35年10月	豊富町	日本消防協会会長より竿頭授与
36年5月	稚内市	港4丁目消防本部・署庁舎新築 ブロック2階建593㎡
36年5月	豊富町	林野火災 893ha焼失
36年9月	豊富町	温泉地区屋外消火栓設置
37年10月	稚内市	宝来1丁目北分遣所設置
38年5月	猿払村	鬼志別自衛隊演習地火災 1,501ha焼失 豊里開拓地火災 4戸全焼1戸半焼 836ha焼失
39年7月	稚内市	消防創設70周年 自治体消防創設15周年記念式典挙行
40年10月	稚内市	稚内公園稚内霊苑内に消防殉職功労者慰霊碑建立
41年6月	稚内市	消防団本部庁舎新築（中央4）ブロック3階建336㎡
42年8月	豊富町	北海道消防協会会長より表彰旗授与
42年9月	稚内市	政令指定による救急業務開始
42年10月	豊富町	3消防団を豊富消防団と組織替え 団員156名 豊富分団 兜沼分団 温泉分団 日曹分団
42年11月	稚内市	北海道知事により消防団竿頭授与
42年11月	稚内市	消防ポンプ自動車寄贈配置「ライオンズ号」
42年12月	稚内市	消防専用無線電話開設
44年5月	猿払村	浜猿払市街火災3棟673㎡全焼
44年6月	稚内市	第21回 北海道消防大会開催 参加人員1,950名 屈折梯子車配置(15m級)「昇竜」救急車配置
45年3月	豊富町	日曹小中学校火災 1,886㎡全焼
45年11月	稚内市	雪上車配置
46年2月	稚内市	日本消防協会会長より消防団表彰旗授与
46年5月	稚内市	市ごみ捨場より飛び火出火 林野火災発生3日間延焼269.8ha焼失
46年5月	猿払村	鬼志別市街火災 1棟408㎡全焼
46年10月	稚内市	化学車配置「双竜号」
47年3月	稚内市	港5丁目消防本部・署庁舎新築 鉄筋コンクリート3階建て 946.59㎡

昭和時代

稚内地区消防事務組合沿革

年月	組合	事項
47年7月	豊富町	日曹分団炭鉱閉山により廃止
47年12月	稚内市	暴風雪により高压鉄塔多数倒壊送電線無数切断 5日間全市停電 ロウソク火による火災続発(発生4件 焼死者1名)
48年3月	稚内市	消防庁長官より竿頭授与
48年4月	稚内市	稚内地区消防事務組合発足(稚内市・豊富町・猿払村)
48年4月	豊富町	消防署豊富支署設置
48年4月	猿払村	消防署猿払支署設置
48年5月	豊富町	支署庁舎新築 2階建鉄筋ブロック323㎡
48年5月	猿払村	鬼志別建物火災 住宅及び車庫 4棟671㎡全焼
48年11月	猿払村	支署庁舎新築 2階建鉄筋ブロック289.18㎡
49年3月	稚内市	恵比須2丁目北出張所新築 鉄筋ブロック2階建128.25㎡
49年3月	豊富町	マイクロ2B型救急車配置
49年6月	豊富町	救急業務政令指定
49年6月	猿払村	救急業務政令指定
49年7月	猿払村	消防団北海道消防協会長より竿頭授与
50年1月	猿払村	無火災記録487日でストップ
50年2月	稚内市	3B型救急車寄贈配置(損保協会)
51年3月	稚内市	一斉指令装置開設
51年7月	猿払村	猿払地区原野火災発 1,120ha焼失
52年8月	豊富町	消防指令車寄贈配置(前田氏)
52年10月	豊富町	消防専用無線電話開設
53年5月	猿払村	小石地区林野火災発生 国有林 400ha焼失(ヘリコプターによる空中散布)
53年9月	稚内市	自治体消防30周年組合 消防5周年記念合同訓練大会 消防タンク車寄贈置(損保協会)「百竜号」
53年12月	稚内市	本部 車庫増築132.75㎡
54年1月	猿払村	狩別地区建物火災発生 牛舎全焼乳牛15頭焼死
54年5月	豊富町	目梨別国有林火災29ha焼失(ヘリコプターによる空中散布)
54年6月	稚内市	3B型救急車寄贈配置(稚内ライオンズクラブ)
54年11月	豊富町	温泉地区建物火災(元湯館)半焼 940㎡焼失
55年9月	猿払村	消防専用無線電話開設
56年9月	稚内市	消防ポンプ自動車配置「銀竜号」
57年4月	猿払村	消防指令車配置
57年8月	稚内市	消防本部指揮車配置(稚内ライオンズクラブ)
57年10月	稚内市	救助工作車配置(電源照明付「飛竜号」)
58年6月	猿払村	消防団北海道消防協会より 表彰旗授与

昭和時代

稚内地区消防事務組合沿革

年月	組合	事項
58年9月	猿払村	大韓航空機墜撃事件に伴う漂着物捜索(オホーツク海岸一帯)
59年1月	猿払村	芦野地区建物火災発生牛舎全焼 搾乳牛47頭焼死 昭和55年1月29日以来無火災記録1,145日でストップ
59年1月	豊富町	2B型救急車寄贈配置(損保協会)
59年10月	稚内市	三節屈折梯子車配置(25m級「宝竜号」)
59年10月	猿払村	消防水槽車配置(水 10,000ℓ「巨龍」)
60年10月	豊富町	消防水槽車配置(水 10,000ℓ)
60年11月	豊富町	車庫増築 96.2㎡
60年11月	猿払村	無火災記録540日でストップ
61年10月	稚内市	消防水槽車配置(水 10,000ℓ「大竜号」)
62年6月	稚内市	連絡車配置
62年7月	稚内市	3B型救急車配置
62年10月	豊富町	消防タンク車配置
63年5月	稚内市	広報車配置
63年6月	豊富町	指令車寄贈配置(豊富町建設協会)
63年8月	豊富町	小型動力ポンプ積載車配置
63年9月	稚内市	消防タンク車寄贈配置(損保協会「金竜号」)
63年9月	稚内市	2B型救急車寄贈配置(日本消防協会)
63年11月	猿払村	2B型救急車寄贈配置(損保協会)
元年6月	稚内市	訓練塔新設(鉄管組立構造)
元年6月	稚内市	第41回北海道消防大会 開催 参加人員3,300名
元年10月	稚内市	救急医療システム端末機設置
元年10月	豊富町	酪農地域消火栓設置30基
元年11月	稚内市	指令車寄贈配置(財団法人日本防火協会)
元年11月	猿払村	消防タンク車配置(水 3,000ℓ)
2年3月	稚内市	消防庁長官より表彰旗授与(消防本部 稚内消防団)
2年3月	稚内市	消防緊急情報システム設備開設
2年8月	豊富町	小型動力ポンプ付積載車配置
2年10月	猿払村	第8分団小型動力ポンプ付積載車配置
2年12月	豊富町	酪農地域消火栓設置30基
3年2月	稚内市	化学消防ポンプ車配置(高圧ポンプ付「双竜号」)
3年5月	猿払村	自衛隊演習場内野火発生 600ha焼失
3年5月	猿払村	庁舎内部一部改修
3年9月	稚内市	北海道防災総合訓練 末広5丁目臨海工業団地 参加機関15機関参加人員640名

昭和時代

平成時代

稚内地区消防事務組合沿革

年月	組合	事項
3年12月	猿払村	小型動力ポンプ付積載車5台配置(防衛庁補助事業)
3年12月	猿払村	第4分団・第7分団詰所 改築 81㎡
4年7月	稚内市	消防本部指揮車配置(稚内ライオンズクラブ一部寄贈)
4年7月	猿払村	北海道消防操法訓練大会小型ポンプの部に第1分団出場
4年8月	豊富町	小型動力ポンプ付積載車及び小型動力ポンプ配置
4年10月	稚内市	女性消防団結成
4年12月	豊富町	酪農地域消火栓設置15基
5年3月	稚内市	水槽付消防ポンプ自動車配置「さくら号」(防衛庁補助事業 水4,000ℓ)
5年3月	豊富町	サイレン吹鳴装置設置(温泉・兜沼地区)
5年5月	豊富町	人員搬送車配置9人乗り(山谷佐栄次氏 一部寄贈)
5年12月	豊富町	酪農地域消火栓設置15基
6年2月	稚内市	消防ポンプ自動車配置「北斗号」(消防防災設備整備費補助事業)
6年3月	豊富町	サイレン吹鳴遠隔装置設置 (1町内・5町内)
6年3月	猿払村	消防ポンプ自動車配置「鬼竜」(防衛施設周辺民生安定施設整備事業)
6年5月	猿払村	狩別林野火災
6年7月	猿払村	宗谷管内水防訓練(猿払川新富士見町)
6年9月	猿払村	第2分団サイレン塔改築
6年11月	稚内市	第3分団庁舎新築 146.10㎡ 第14分団庁舎新築 34.02㎡
6年11月	豊富町	2B型救急車寄贈配置(北海道共済連)
6年12月	稚内市	梯子付消防自動車配置(40m級「天翔」)
6年12月	稚内市	第11分団庁舎新築 80.19㎡
6年12月	豊富町	酪農地域消火栓設置15基
7年3月	豊富町	サイレン吹鳴遠隔装置設置(3町内・4町内・稚咲内)
7年7月	豊富町	女性消防団結成(10名)
7年9月	猿払村	第6分団サイレン塔新築 コンクリート制 13m
7年10月	猿払村	第6分団資機材車配置
7年12月	豊富町	酪農地域消火栓設置 20基
8年2月	猿払村	第6分団庁舎新築 55.71㎡
8年3月	稚内市	消防本部広報車配置
8年3月	豊富町	サイレン吹鳴装置設置(1町内・5町内)
8年7月	豊富町	北海道消防操法大会に(小型ポンプ)第1分団出場
8年7月	豊富町	消火栓設置(4町内)
8年8月	稚内市	救助隊潜水班運用開始

平成時代

稚内地区消防事務組合沿革

年月	組合	事項
8年10月	猿払村	女性消防団結成(10名)
8年11月	稚内市	抜海地区で火災発生 8棟1,249㎡焼失
8年12月	稚内市	高規格救急車配置
9年5月	豊富町	庁舎事務室拡張工事(28㎡)
9年10月	豊富町	梯子自動車配置(15m級)
9年12月	豊富町	防火水槽設置(1町内2基 4町内1基)
9年12月	猿払村	支署庁舎新築 鉄骨コンクリート2階建 1417.43㎡
10年5月	稚内市	声問サラキトマナイ地区林野火災発生1,000ha焼失
10年10月	猿払村	消防緊急通信指令装置
10年11月	稚内市	消防コミュニティ庁舎改築 鉄骨鉄筋コンクリート地下1階地上2階建 2,980.90㎡ 消防緊急通信指令システム 訓練塔・地下1階地上7階(潜水訓練用水槽 深さ8m)
10年11月	豊富町	救助工作車配置(損保協会寄贈)
10年11月	豊富町	消火栓設置(1町内1基)
10年12月	稚内市	水難用ボート・資機材車配置
10年12月	豊富町	防火水槽設置(3町内2基 5町内1基)
10年12月	猿払村	第5分団庁舎新築67.5㎡
10年12月	猿払村	高規格救急車配置
11年8月	猿払村	消火栓設置(浅茅野台地他4基) 防火水槽設置(地来別1基)
11年10月	豊富町	消火栓設置(5町内1基)
11年11月	豊富町	防火水槽設置(1町内1基 5町内1基)
12年2月	豊富町	防火水槽移設設置(2町内1基)
12年6月	稚内市	救助工作車配置(電源照明付「飛龍」)
12年6月	豊富町	指令車配置
12年10月	稚内市	第13分団庁舎改築 97.2㎡
12年10月	猿払村	消火栓設置(浅茅野他10基)
12年12月	豊富町	消火栓設置(5町内1基)
13年3月	猿払村	防火水槽設置(鬼志別3基)
13年7月	稚内市	恵比須2 北出張所廃止
13年10月	豊富町	消防ポンプ自動車配置(CDⅡ型)
13年10月	猿払村	消火栓設置(浅茅野台地2基・狩別1基)
14年6月	稚内市	稚内市中央2地区 大火31棟焼失 焼失面積8,845㎡損害額 約16億4,100万円
14年11月	豊富町	消火栓設置(5町内1基)
15年10月	猿払村	2B型救急車寄贈配置(北海道共済連)
15年11月	豊富町	消火栓設置(5町内1基)

平成時代

稚内地区消防事務組合沿革

年月	組合	事項
15年12月	稚内市	消防ポンプ自動車配置「銀竜号」
16年3月	豊富町	消防ポンプ自動車配置（CD1型）
16年7月	猿払村	北海道消防操法大会小型ポンプの部に消防団出場
16年8月	猿払村	消火栓設置（鬼志別2基）
16年12月	豊富町	高規格救急車配置
17年8月	稚内市	北海道防災総合訓練 末広4丁目天北第2埠頭 参加機関24機関 参加人員1,200名
17年8月	豊富町	消火栓設置（4町内1基）
17年8月	猿払村	消火栓設置（鬼志別1基・浜鬼志別1基）
17年10月	稚内市	2B型救急車寄贈配置（全国共済連）
18年5月	猿払村	浅茅野台地林野火災1,434ha 焼失
18年8月	猿払村	消火栓設置（知来別1基・浜鬼志別1基）
18年9月	猿払村	豊里地区（1024林班）行方不明者捜索活動展開
18年11月	稚内市	オホーツク海沿岸地域津波警報発令 東浦・宗谷岬地区住民183世帯 623人に避難指示声問 ～珊内・ノシャップ～坂ノ下地区住民 829 世帯 1,998 人に避難勧告発令、被害なし
18年11月	猿払村	オホーツク海沿岸地域津波警報発令 知来別・浜鬼志別・芦野・浜猿払地区住民374世帯 1,125人に避難指示発令、被害なし
18年12月	豊富町	支署事務所増築 鉄骨コンクリート造り2階建 422.1㎡
19年1月	稚内市	オホーツク海沿岸地域津波警報発令 避難勧告発令 東浦地区住民7世帯23人・宗谷地区住 民45人・車両100台避難 被害なし
19年1月	猿払村	オホーツク海沿岸地域津波警報発令 知来別・浜鬼志別・芦野・浜猿払地区住民377世帯 1,141人に避難指示発令、被害なし
19年7月	猿払村	浜猿払草地火災549ha焼失
19年7月	猿払村	消火栓設置（浜猿払・浅茅野台地各1基）
20年4月	豊富町	第1分団第2分団統合 2ヶ分団制とする
20年7月	豊富町	北海道消防操法大会に（小型ポンプ）第1分団出場
20年8月	猿払村	消火栓設置（浜猿払村・浜鬼志別各1基）
20年10月	豊富町	消火栓取替設置（22基）
21年7月	豊富町	消火栓設置（5町内1基） 消火栓取替設置（19基）
21年8月	稚内市	40mはしご車オーバーホール
21年9月	猿払村	消火栓設置（浜鬼志別・浅茅野台地 各1基）
21年11月	豊富町	第2分団庁舎改築
22年3月	猿払村	第6分団廃止 7ヶ分団制とする
22年9月	豊富町	第1分団人員搬送及び小型ポンプ付積載車購入
22年9月	猿払村	消火栓設置（鬼志別・知来別・芦野 各1基）
23年3月	稚内市	高規格救急自動車配置「救急3号」
23年3月	猿払村	消防タンク車配置（水2,000ℓ）
23年4月	稚内市	東日本大震災における第9次緊急消防援助隊3名派遣

平成時代

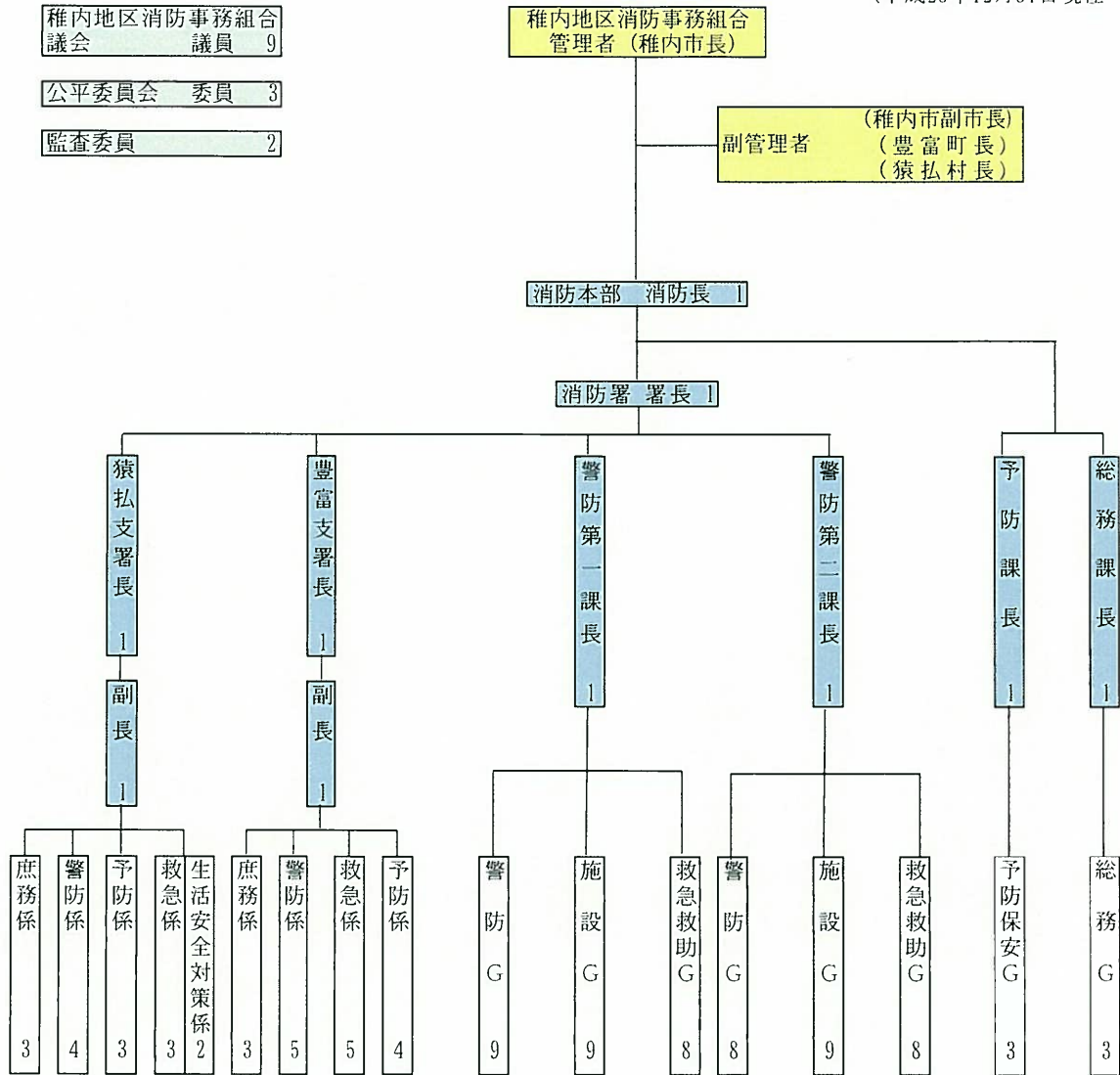


稚内地区消防事務組合沿革

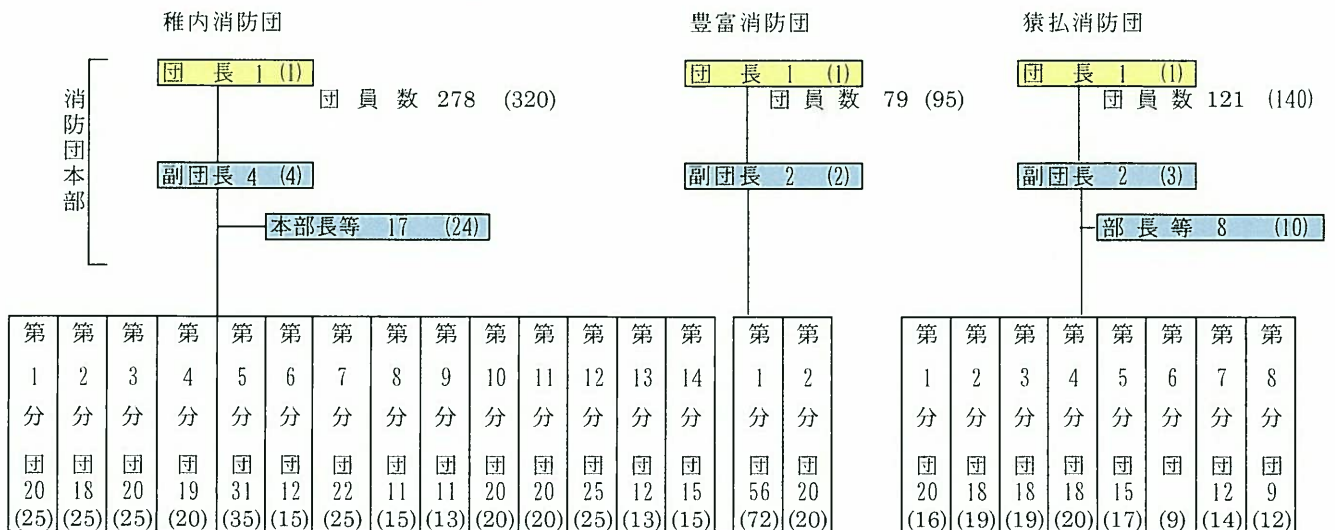
年月	組合	事項
23年4月	豊富町	東日本大震災における第9次緊急消防援助隊1名派遣
23年4月	猿払村	東日本大震災における第9次緊急消防援助隊1名派遣
23年5月	豊富町	防災航空隊員1名派遣（3年間）
23年9月	猿払村	沿岸3地区合同津波避難訓練（知来別・浜鬼志別・浜猿払住民）
23年11月	猿払村	第3分団庁舎新築 95㎡
23年12月	豊富町	消火栓設置（東豊富 2基）

# 組織系統図

(平成23年12月31日現在 単位：人)



消防団員総数 478 (555) ( ) 内書は定数です。



## 人口と面積

区分	人口	世帯数	面積
稚内市	38,308 人	18,851 世帯	760.89 Km <sup>2</sup>
豊富町	4,373 人	2,014 世帯	520.67 Km <sup>2</sup>
猿払村	2,791 人	1,127 世帯	590.00 Km <sup>2</sup>
計	45,472 人	21,992 世帯	1871.56 Km <sup>2</sup>

## 消防配置

日本最北端(北緯45度31分35秒)  
宗谷岬



住民と消防比較

消 防 費			住民1人当り	住民1世帯当り
	事務組合	1,006,491 千円	2,213 円	4,577 円
	稚内市	640,948 千円	1,673 円	3,400 円
	豊富町	162,157 千円	3,708 円	8,051 円
	猿払村	203,386 千円	7,287 円	18,047 円
消 防 職 員 1 名 対 し		面 積	住 民	世 帯
	事務組合 99 名	18.90 km <sup>2</sup>	459 名	222 世帯
	稚内市 63 名	12.08 km <sup>2</sup>	608 名	299 世帯
	豊富町 19 名	27.40 km <sup>2</sup>	230 名	106 世帯
	猿払村 17 名	34.71 km <sup>2</sup>	164 名	66 世帯
消 防 団 員 1 名 対 し		面 積	住 民	世 帯
	事務組合 478 名	95.13 km <sup>2</sup>	95 名	46 世帯
	稚内市 278 名	2.74 km <sup>2</sup>	138 名	68 世帯
	豊富町 79 名	6.59 km <sup>2</sup>	55 名	25 世帯
	猿払村 121 名	4.88 km <sup>2</sup>	23 名	9 世帯

平成23年度 一般会計予算

(歳 入)

単位：千円

款	稚内市 (本部・署)	豊富町 (支署)	猿払村 (支署)	計
分担金及負担金	639,376	162,157	203,386	1,004,919
使用料及手数料	1,220	0	0	1,220
繰越金	1	0	0	1
諸収入	351	0	0	351
合計	640,948	162,157	203,386	1,006,491

(歳 出)

単位：千円

款	稚内市 (本部・署)	豊富町 (支署)	猿払村 (支署)	計
議会費	1,047	202	147	1,396
総務費	62,473	12,155	8,802	83,430
消防費	536,939	149,771	181,847	868,557
公債費	40,339	0	12,569	52,908
予備費	150	29	21	200
合計	640,948	162,157	203,386	1,006,491

◎ 稚内市

消防長

歴 代 役 員

	氏 名	就任年月日		氏 名	就任年月日
初 代	森 円次郎	昭和24年4月	8 代	岩 渕 穰	平成3年8月
2 代	前田 義範	昭和41年11月	9 代	高野 徳七	平成7年1月
組合初代	石岡 一男	昭和48年4月 (事務取扱)	10 代	為安 興一	平成9年4月
			11 代	小澤 諭	平成11年4月
2 代	山口 登志逸	昭和48年5月	12 代	石川 勝	平成14年4月
3 代	松村 幸太郎	昭和53年5月	13 代	雄谷 林雄	平成16年4月
4 代	矢口 一寿	昭和55年4月	14 代	福田 眞史	平成19年5月
5 代	葛西 孝	昭和56年4月	15 代	藤原 幸男	平成22年4月
6 代	三関 正義	昭和60年4月	16 代	薄田 嘉継	平成23年4月
7 代	川森 弘	平成元年4月			

消防署長

	氏 名	就任年月日		氏 名	就任年月日
初 代	櫻田 六郎	昭和24年9月	6 代	日下 留蔵	昭和63年4月
2 代	門間 喜市	昭和42年4月	7 代	高野 徳七	平成6年4月
3 代	鈴木 保祐	昭和44年4月	8 代	橋本 務	平成7年1月
4 代	福田 隆己	昭和46年4月	9 代	小沢 諭	平成9年4月
5 代 組合初代	泉 次郎	昭和47年10月	10 代	高橋 勝	平成11年4月
		昭和48年4月	11 代	飯田 繁樹	平成14年4月
2 代	山口 忠雄	昭和51年3月	12 代	藤原 幸男	平成21年4月
3 代	成田 孟司	昭和52年7月	13 代	薄田 嘉継	平成22年4月
4 代	山口 勝見	昭和57年4月	14 代	佐藤 孝	平成23年6月
5 代	谷口 勇	昭和58年7月			

組 頭

	氏 名	就任年月日		氏 名	就任年月日
初 代	鈴木 留吉	明治23年4月	6 代	松本 徳太郎	大正7年 月
2 代	山本 竹次郎	明治27年4月	7 代	矢田 栄太郎	大正8年 月
3 代	飯田 吉次郎	明治32年 月	8 代	井上 時次郎	大正14年2月
4 代	永田 和吉	明治41年 月	9 代	田渕 太七	昭和5年3月
5 代	若林 和吉	大正6年 月	10 代	中沢 浩一郎	昭和10年3月

警防団長

	氏 名	就任年月日		氏 名	就任年月日
初 代	中沢 浩一郎	昭和14年4月	2 代	森 円次郎	昭和20年10月

消防団長

	氏 名	就任年月日		氏 名	就任年月日
初 代	森 円次郎	昭和23年4月	4 代	山本 寿夫	昭和56年6月
2 代	前田 義範	昭和29年1月	5 代	出村 勝信	昭和59年5月
3 代	菅野 栄二	昭和41年11月	6 代	岡田 清	平成3年7月
組合初代	前田 義範	昭和48年4月	7 代	松岡 勇	平成9年9月
2 代	菅野 栄二	昭和51年4月	8 代	伊戸川 久	平成17年4月
3 代	森 外喜雄	昭和54年4月	9 代	能任 清志	平成20年4月

◎ 豊富町

消防長

歴代役員

	氏名	就任年月日		氏名	就任年月日
初代	相馬 惣三郎	昭和22年12月	3代	谷内 芳則	昭和30年10月
2代	林 彦次郎	昭和27年5月	4代	徳野 保	昭和34年9月

組頭

	氏名	就任年月日		氏名	就任年月日
豊富	渡辺 清吾	大正14年10月	日曹	小畑 常三郎	昭和13年8月
兜沼	鈴木 広吉	昭和4年5月			

警防団長

豊富

兜沼

	氏名	就任年月日		氏名	就任年月日
初代	広田 宇平	昭和14年4月	初代	桶川 駒吉	昭和14年4月
2代	対馬 誠	昭和16年8月	2代	阿部 健吉	昭和22年8月
3代	渡辺 清吾	昭和18年5月 昭和22年12月	日曹		
				氏名	就任年月日
			初代	藪内 正明	昭和14年4月
			2代	藤田 安之丞	昭和18年5月
			3代	宮崎 武年	昭和21年9月 昭和22年12月

消防団長

豊富

兜沼

	氏名	就任年月日		氏名	就任年月日
初代	石川 長三郎	昭和22年12月	初代	松前 松男	昭和22年12月
2代	赤松 鉄造	昭和26年12月	2代	阿部 健吉	昭和24年6月
3代	徳野 保	昭和30年9月	3代	鈴木 宗一	昭和32年12月
4代	古市 一雄	昭和34年9月			昭和42年10月
5代	佐々木 一郎	昭和42年12月			
組合初代		昭和48年4月	日曹		
2代	石川 茂敏	平成2年4月		氏名	就任年月日
3代	林 繁夫	平成6年4月	初代	中井 清九郎	昭和22年12月
4代	小川 茂雄	平成12年10月	2代	佐々木 一郎	昭和42年12月
5代	細川 正明	平成13年4月			
6代	古市 紀光	平成20年4月			

警防団長

	氏名	就任年月日
初代	林 清	昭和14年4月

◎ 猿払村

組頭 不明

消防団長

	氏名	就任年月日		氏名	就任年月日
初代	塚越 峻	昭和22年8月	3代	西口 誠一	平成10年5月
2代	岩木 喜市	昭和37年4月	4代	水口 孝一	平成15年4月
3代 組合初代	河口 栄太郎	昭和42年8月	5代	長原 寅悦	平成22年4月
		昭和48年4月	6代	堀井 忠	平成23年4月
2代	船木 武良	昭和61年10月			

稚内市地区消防事務組合議会 歴代議長・副議長

	議長			副議長	
	氏名	就任年月日		氏名	就任年月日
議 長	遠藤 善見	昭和48年4月2日	副 議 長	砂原 与次郎	昭和48年4月2日
	森 武義	昭和50年5月16日		庄野 信雄	昭和48年7月19日
	長谷 俊司	昭和54年5月15日		中尾 武雄	昭和50年5月16日
	橋本 岩一	昭和57年9月30日		高谷 定雄	昭和54年5月15日
	矢木 護	昭和58年5月19日		打田 豊造	昭和58年5月19日
	杉本 鯉一	昭和62年5月15日		葛西 俊成	昭和62年5月15日
	太田 外政	平成3年5月15日		嘉納 直久	平成3年5月15日
	竹村 海一	平成5年5月11日		黒田 宏次	平成7年6月2日
	菅原 清治	平成7年6月2日		梶原 幸喜	平成11年6月4日
	山田 繁春	平成11年6月4日		打田 壽男	平成15年6月4日
	魚住 光信	平成13年7月9日		多々良 勝	平成19年6月11日
	藤谷 良幸	平成15年6月4日		太田 勝彦	平成23年7月22日 (現在)
	田森 和文	平成19年6月11日			
	河合 武久	平成21年7月14日			
	上出 悦照	平成23年7月22日 (現在)			



### 消 防 職 員 定 数 ・ 実 数

区分	階級	消防監	司令長	司 令	司令補	士 長	副士長	消防士	その他 の職員	計
	定 員	階級別定数なし								
実 数		1	1	8	23	44	7	14	1	99

### 消 防 団 員 定 数 ・ 実 数

区分	階級	団 長	副団長	分団長	副分団長	部 長	班 長	団 員		計
	定 員		3	8	24	25	46	96	343	
実 数		3	8	24	25	44	72	302		478

### 消 防 職 員 配 置

区分	階級	消防監	司令長	司 令	司令補	士 長	副士長	消防士	その他 の職員	計
	消 防 本 部	消防長	1							
総務課				1	1	2				4
予防課				1	1	2				4
消 防 署	署 長		1							1
	警防第1課			1	6	13	2	5		27
	警防第2課			1	6	14	1	4		26
支 署	豊富支署			2	4	5	4	3	1	19
	猿払支署			2	5	8		2		17
計		1	1	8	23	44	7	14	1	99

消防職員年齢及び階級別実数

年齢	小計	内女性	消防監	消防司令長	消防司令	消防司令補	消防士長	消防副士長	消防士	年齢合計	年齢	小計	内女性	消防監	消防司令長	消防司令	消防司令補	消防士長	消防副士長	消防士	年齢合計	
18歳	2								2	36	43歳	1										43
19歳	2								2	38	44歳	2										88
20歳	2								2	40	45歳											
21歳	1								1	21	46歳											
22歳	2								2	44	47歳	3					2	1				141
23歳	3								3	69	48歳	3			1	2						144
24歳	2								2	48	49歳											
25歳											50歳											
26歳	2							2		52	51歳	2					1	1				102
27歳	2							2		54	52歳											
28歳	4					1	3			112	53歳	2					1	1				106
29歳	4					4				116	54歳											
30歳	3					3				90	55歳											
31歳	2					2				62	56歳	4			2	2						224
32歳	3					3				96	57歳	5		1	2	1	1					285
33歳	5	1				5				165	58歳	2	1					1				116
34歳	5				1	4				170	59歳	4			2	2						236
35歳	4					4				140	60歳	2			1	1						120
36歳	9				1	8				324	61歳											
37歳	4				1	3				148	62歳											
38歳	1					1				38	63歳											
39歳	3				2	1				117	64歳											
40歳	4				3	1				160	65歳以上											
41歳											合計	99	1	1	1	8	23	45	7	14		3745
42歳											内女性							1				33

消防職員勤続年数

	小計		消 防 監	消 防 司 令 長	消 防 司 令	消 防 司 令 補	消 防 士 長	消 防 副 士 長	消 防 士	階 級 無
		内女性								
1年	4					1			3	
2年	5				1				4	
3年	5						2		3	
4年	2					1			1	
5年	2								2	
～5	18				1	2	2		13	
6年	1								1	
7年										
8年	3							3		
9年	1							1		
10年	4	1					1	3		
6～10	9	1					1	7	1	
11年	5						5			
12年	3						3			
13年	3						3			
14年	3						3			
15年	2						2			
11～15	16						16			
16年	5						5			
17年	7					2	5			
18年	9						9			
19年	6					3	3			
20年	2				1		1			
16～20	29				1	5	23			
21年	3					2	1			
22年	4					3	1			
23年	2					2				
24年										
25年										
21～25	9					7	2			
26年										
27年										
28年										
29年										
30年	4					3	1			
26～30	4					3	1			
31年										
32年	1					1				
33年	1				1					
34年	1					1				
35年										
31～35	3				1	2				
36年	2					2				
37年										
38年	1				1					
39年	5			1	2	2				
40年	3		1		2					
36～40	11		1	1	5	4				
41年										
42年										
43年										
44年										
合計	99	1	1	1	8	23	45	7	14	

消防団員配置

区分	階級	団 長	副団長	分団長	副 分団長	部 長	班 長	団 員	計
	稚 内 市	団本部	1	4	1				
女子団					1	1	3	11	16
第1分団（市 内）				1	1	3	5	10	20
第2分団（市 内）				1	1	3	5	8	18
第3分団（市 内）				1	1	3	5	10	20
第4分団（声 間）				1	1	2	4	11	19
第5分団（沼 川）				1	1	3	6	20	31
第6分団（抜 海）				1	1	1	2	7	12
第7分団（勇 知）				1	1	3	5	12	22
第8分団（西稚内）				1	1	1	2	6	11
第9分団（曲 渕）				1	1	1	2	6	11
第10分団（宗 谷）				1	1	2	4	12	20
第11分団（富 磯）				1	1	2	4	12	20
第12分団（宗谷岬）				1	1	3	5	15	25
第13分団（恵 北）				1	1	1	2	7	12
第14分団（東 浦）			1	1	1	2	10	15	
小 計	1	4	15	15	30	56	157	278	
豊 富 町	団本部	1	2						3
	第1分団（市 街）			1	1	4	6	44	56
	第2分団（兜 沼）			1	1	2	3	13	20
	小 計	1	2	2	2	6	9	57	79
猿 払 村	団本部	1	2						3
	女子団					1	2	5	8
	第1分団（鬼志別）			1	2	1	4	12	20
	第2分団（知来別）			1	1	1	4	11	18
	第3分団（浜鬼志別）			1	1	1	4	11	18
	第4分団（浜猿払）			1	1	1	3	12	18
	第5分団（浅茅野）			1	1	1	4	8	15
	第7分団（芦 野）			1	1	1	4	5	12
	第8分団（猿 払）			1	1	1	4	2	9
小 計	1	2	7	8	8	29	66	121	
合 計	3	8	24	25	44	94	280	478	

消 防 職 員 各 種 免 許 習 得 状 況

平成23年12月31日現在

区分	階級	消防監	司令長	司 令	司令補	士 長	副士長	消防士	計
自動車普通免許証								8	8
自動車普通免許証2種									0
自動車中型免許証		1	1	8	21	43	7	5	86
自動車中型免許証2種									0
自動車大型免許証		1	1	7	20	42	6	1	78
自動車大型免許証2種					1	1			2
自動車大型特殊免許証		1	1	7	14	20	3	1	47
特殊無線技士 1級・2級				2	6	9			17
消防設備士				1	2	5			8
危険物取扱者 甲乙丙種				3	10	16	4	4	37
第1種衛生管理者					1	1			2
ガス溶接士				3	5	3			11
玉掛技能取扱者		1	1	6	16	25	3		52
小型移動式クレーン取扱者		1	1	6	16	25	3		52
2級小型船舶操縦者				2	10	16	1		29
車両建設機械修了者		1	1	7	13	18	2	1	43
銃砲取扱者				2	4	18	3		27
潜水士					7	14	1		22
酸素欠乏主任者 1種・2種			1		4	2			7
特別管理産業廃棄物管理責任者					2				2
計		6	7	54	152	258	33	20	530

◎ 稚内市  
消防用庁舎

区 分	所在地	構造	面積	竣工年月
消防本部 消防署 消防団本部	港5丁目1-37	鉄骨鉄筋コンクリート 地下1階地上 2階建	延 2980.90 m <sup>2</sup>	平成10年11月
山頂局舎	ヤムワッカナイ	鉄筋コンクリート	延 7.29 m <sup>2</sup>	平成2年3月
第1分団	中央4丁目2-4	鉄筋ブロック 3階建	延 336.16 m <sup>2</sup>	昭和41年6月
第2分団	宝来1丁目5-28	木造モルタル 2階建	延 189.13 m <sup>2</sup>	昭和53年12月
第3分団	朝日1丁目	木造サイディング平家建	延 146.10 m <sup>2</sup>	平成6年11月
第4分団	声問	木造モルタル平家建	延 72.90 m <sup>2</sup>	昭和49年3月
第5分団	沼川3条南1丁目	木造モルタル平家建 木造モルタル平家建	延 168.48 m <sup>2</sup>	昭和47年11月 増 昭和53年5月
第6分団	抜海	木造モルタル平家建	延 34.02 m <sup>2</sup>	昭和53年11月
第7分団	上勇知15線	木造モルタル平家建	延 72.90 m <sup>2</sup>	昭和57年7月
第8分団	富士見5丁目	木造モルタル平家建	延 58.32 m <sup>2</sup>	昭和50年11月
第9分団	曲渕	防火サイディング平家建	延 69.66 m <sup>2</sup>	平成4年8月
第10分団	宗谷173番地	木造モルタル平家建	延 72.90 m <sup>2</sup>	昭和54年6月
	第2清浜	木造サイディング平家建	延 38.88 m <sup>2</sup>	平成1年10月
第11分団	富磯	木造サイディング2階建	延 80.19 m <sup>2</sup>	平成6年12月
第12分団	大岬74番地	木造モルタル平家建	延 72.90 m <sup>2</sup>	昭和53年7月
第13分団	恵北	木造サイディング平家建	延 97.20 m <sup>2</sup>	平成12年10月
第14分団	東浦	木造サイディング平家建	延 34.02 m <sup>2</sup>	平成6年11月

◎ 豊富町  
消防用庁舎

区分	所在地	構造	面積	竣工年月
豊富支署 第1分団	東1条7丁目	鉄骨コンクリート 2階建	422.10 m <sup>2</sup>	増 平成18年12月
		鉄筋ブロック一部 2階建	延 419.20 m <sup>2</sup>	昭和48年5月 増 昭和60年11月
	温泉	ブロック造平屋建	延 80.00 m <sup>2</sup>	昭和60年9月
第2分団	兜沼	木造モルタル	延 106.92 m <sup>2</sup>	昭和51年11月 増 昭和62年7月

◎ 猿払村

区分	所在地	構造	面積	竣工年月
猿払支署 第1分団	鬼志別南町1番地	鉄骨コンクリート 2階建	延 1417.43 m <sup>2</sup>	平成9年12月
第2分団	知来別36番地	木造モルタル平家建	延 69.56 m <sup>2</sup>	昭和40年7月 増 昭和62年8月
第3分団	浜鬼志別3464番26	木造サイディング平家建	延 95.00 m <sup>2</sup>	平成23年11月
第4分団	浜猿払1070番地1	木造サイディング平家建	延 81.00 m <sup>2</sup>	平成3年12月
第5分団	浅茅野336番地6	木造平家建	延 65.84 m <sup>2</sup>	平成10年12月
第7分団	芦野175番地17	木造サイディング平家建	延 81.00 m <sup>2</sup>	平成3年12月月
第8分団	猿払127番地1	セラミックブロック平屋	延 40.34 m <sup>2</sup>	昭和57年12月