

令和 5 年度
全国学力・学習状況調査結果
～概要と課題、そして改善に向けて～

令和5年10月
稚内市教育委員会

— 目 次 —

1	調査の概要	1
2	調査結果	3
	(1) 学力調査（調査問題）	3
	① 小学校国語	3
	② 小学校算数	5
	③ 中学校国語	7
	④ 中学校数学	9
	⑤ 中学校英語	11
	⑥ 中学校英語（話すこと）	
	(2) 各教科における課題と改善点	13
	(3) 学習状況調査（質問紙調査）	13
	(4) 質問紙調査票の項目と正答率との関係	19
	(5) 学校調査（質問紙調査）	20
3	小中学校の状況及び学力向上策	26

1 調査の概要

(1) 調査の目的

- ① 国が、義務教育の機会均等とその水準の維持向上の観点から、全国的な児童生徒の学力や学習状況を把握・分析することにより、教育施策の成果と課題を検証し、その改善を図る。
- ② 各教育委員会や学校等が、全国的な状況との関係において、教育及び教育施策の成果と課題を把握・分析し、その改善を図るとともに、そのような取組を通じて、教育に関する継続的な検証改善サイクルを確立する。
- ③ 各学校が、児童生徒の学力や学習状況を把握・分析し、児童生徒への教育指導の充実や学習状況の改善等に役立てる。

(2) 調査の対象とする児童生徒

原則として、稚内市立学校の以下の学年の全児童生徒を対象に実施した。

【小学校調査】 小学校第6学年

【中学校調査】 中学校第3学年

(3) 調査事項及び手法

① 教科に関する調査（国語、算数・数学、英語）

- ・身につけておかなければ後の学年等の学習内容に影響を及ぼす内容や、実生活において不可欠であり、常に活用できるようになっていることが望ましい知識・技能等
- ・知識・技能等を実生活の様々な場面に活用する力や、様々な課題解決のための構想を立て実践し評価・改善する力等に関わる内容

※上記を一体的に問う。

② 質問紙調査

[児童生徒に対する調査]

学習意欲、学習方法、学習環境、生活の諸側面等に関する調査

[学校に対する調査]

指導方法に関する取組や人的・物的な教育条件の整備の状況等に関する調査

(4) 調査日時・回答児童生徒数

令和5年4月18日（火）

【小学校調査】

1 時限目	2 時限目	
192 名	192 名	197 名
国語 (45 分)	算数 (45 分)	児童質問紙

【中学校調査】

1 時限目	2 時限目	3 時限目	4 時限目	5 時限目
200 名	200 名	199 名	197 名	
国語 (50 分)	数学 (50 分)	英語 「聞くこと」 「読むこと」 「書くこと」 (45 分)	生徒質問紙	英語 「話すこと」

(5) 留意事項

本調査は、幅広く児童生徒の学力や学習状況を把握することを目的として実施しておりますが、実施教科が特定の教科のみであることや、必ずしも学習指導要領全体を網羅するものでないことから、本調査の結果については、児童生徒が身につけるべき学力の特定の一部分であることに留意することが必要です。

本調査の結果については、個々の設問や領域等に着目して学習指導上の課題を把握・分析し、児童生徒一人ひとりの学習改善や学習意欲の向上につなげることが重要です。

調査結果の分析については、本市の正答率によって、次のとおり整理しています。

正答率 80%以上	★★★★★
60%以上 80%未満	★★★★
50%以上 60%未満	★★★
50%未満	★

また、全国の正答率に加え、さらに本市との比較を次のとおり標記しています。

全国の正答率に対し、

5ポイントを超えて低い	▼▼	(下回っている)
5ポイント以内のマイナス	▼	(ほぼ同程度ーやや下回っている)
5ポイント以内のプラス	△	(ほぼ同程度ーやや上回っている)
5ポイントを超えて高い	△△	(上回っている)

質問紙調査では、「している」「どちらかといえばしている」と回答した児童生徒の割合が80%を超えたものを「高い傾向」、60%未満のものを「低い傾向」と分類しています。

令和5年度全国学力・学習状況調査の調査問題と質問調査の内容は、国立教育政策研究所のホームページに掲載されています。

<https://www.nier.go.jp/23chousakekkahoukoku/index.html>

2 調査結果

(1) 学力調査（調査問題）

① 小学校国語

【学習指導要領の領域別集計結果】

区 分	正答率 (%)		
	稚内市	全国	全国との比較
言葉の特徴や使い方に関する事項	★★★	71.2	▼
情報の扱い方に関する事項	★★★	63.4	▼
我が国の言語文化に関する自校	—	—	—
話すこと・聞くこと	★★★	72.6	△
書くこと	★	26.7	▼▼
読むこと	★★★	71.2	▼

【設問別集計結果】

設問番号	設問の概要	出題の主旨	正答率 (%)		
			稚内市	全国	全国との比較
1一	米作りのときに記録していた【カード②】と【カード③】の下線部の関係として適切なものを選択する	原因と結果など情報と情報との関係について、理解しているかどうかをみる	★★★★	64.5	△
1二	【川村さんの文章】の空欄に学校の米作りの問題点と解決方法を書く	図表やグラフなどを用いて、自分の考えが伝わるように書き表し方を工夫することができるかどうかをみる	★	26.7	▼▼
1三 (1) ア	【川村さんの文章】の下線部アを、漢字を使って書き直す（いがい）	学年別漢字配当表に示されている漢字を文の中で、正しく使うことができるかどうかをみる	★	52.8	▼▼
1三 (1) ウ	【川村さんの文章】の下線部ウを、漢字を使って書き直す（きかん）		★★	72.6	▼▼
1三 (2) イ	【川村さんの文章】の下線部イを、送り仮名に気を付けて書き直したもものとして適切なものを選択する（くらべて）	送り仮名に注意して、漢字を文の中で正しく使うことができるかどうかをみる	★★★★★	93.1	▼
1四	【川村さんの文章】の特徴の説明として適切なものを選択する	文章の種類とその特徴について理解しているかどうかをみる	★★★★★	79.8	△
2一	【資料1】と【資料2】に書かれている内容として適切なものを選択する	目的を意識して、中心となる語や文を見つけて要約することができるかどうかをみる	★★★★★	90.0	▼
2二	【相田さんのメモ】の空欄に当てはまる内容として適切なものを選択する	目的に応じて、文章と図表などを結び付けるなどして必要な情報を見付けることができるかどうかをみる	★★★★	67.4	▼

設問 番号	設問の概要	出題の主旨	正答率 (%)		
			稚内市	全国	全国との比較
2三	相田さんが【資料3】の情報をどのように整理しているかについて説明したものとして適切なものを選択する	情報と情報との関係付けの仕方、図などによる語句と語句との関係の表し方を理解し使うことができるかどうかをみる	★★	62.0	▼
2四	資料を読み、運動と食事の両方について分かったことをもとに、自分ができるようなことをまとめて書く	文章を読んで理解したことに基づいて、自分の考えをまとめることができるかどうかをみる	★★	56.2	▼
3一 (1)	【インタビューの様子】の傍線部ア(～ということだと思いますが、合っていますか。)のように質問をした理由として適切なものを選択する	必要なことを質問しながら聞き、話し手が伝えたいことや自分が聞きたいことの内容を捉えることができるかどうかをみる	★★★★	73.6	△
3一 (2)	【インタビューの様子】の傍線部イ(～というのは、どのような姿ですか。)のように質問をした理由として適切なものを選択する		★★★★	74.0	▼
3二	寺田さんと山本さんが、どのような思いでボランティアを続けているのかについて、分かったことをまとめて書く	目的や意図に応じ、話の内容を捉え、話し手の考えと比較しながら、自分の考えをまとめることができるかどうかをみる	★★★★	70.2	△
3三	敬語の使い方をまとめた【谷さんのノートの一部】の空欄に入る内容として適切なものを選択する	日常よく使われる敬語を理解しているかどうかをみる	★★	57.6	▼▼

【下位層の割合】

区 分		正答数	全国の下位約25%と同じ正答数の範囲に含まれる児童の割合(%)		
			稚内市	全国	全国との比較
平成30年度	A(知識)	12問中6問以下	27.9	22.0	5.9
	B(活用)	8問中2問以下	24.8	18.6	6.2
平成31年度		14問中6問以下	29.8	23.5	6.3
令和2年度		中止	—	—	—
令和3年度		14問中7問以下	35.8	29.0	6.8
令和4年度		14問中7問以下	29.5	28.3	1.2
令和5年度		14問中7問以下	26.4	23.9	2.5

【全国平均を超えた設問の趣旨】

- 原因と結果など情報と情報との関係について、理解しているかどうかをみる
- 文章の種類とその特徴について理解しているかどうかをみる
- 必要なことを質問しながら聞き、話し手が伝えたいことや自分が聞きたいことの内容を捉えることができるかどうかをみる(2問中1問)
- 目的や意図に応じ、話の内容を捉え、話し手の考えと比較しながら、自分の考えをまとめることができるかどうかをみる

② 小学校算数

【学習指導要領の領域別集計結果】

区 分	正答率 (%)		
	稚内市	全国	全国との比較
数と計算	★★★	67.3	▼
図形	★	48.2	▼
測定	—	—	—
変化と関係	★★★	70.9	▼
データの活用	★★★	65.5	▼

【設問別集計結果】

設問 番号	設問の概要	出題の主旨	正答率 (%)		
			稚内市	全国	全国との比較
1 (1)	5脚の椅子を重ねたときの高さを求める	伴って変わる二つの数量について、表から変化の特徴を読み取り、表の中の知りたい数を求めることができるかどうかをみる	★★★★★	93.5	▼
1 (2)	椅子の数が2倍になっても、高さは2倍になっていないことについて、表の数を使って書く	伴って変わる二つの数量の関係が、比例の関係ではないことを説明するために、表の中の適切な数の組を用いることができるかどうかをみる	★★★★★	88.5	▼
1 (3)	椅子4脚の重さが7kgであることを基に、48脚の重さの求め方と答えを書く	伴って変わる二つの数量が比例の関係にあることを用いて、知りたい数量の大きさの求め方と答えを式や言葉を用いて記述できるかどうかをみる	★★★	55.5	▼
1 (4)	全部の椅子の数を求めるために、 50×40 を計算する	一の位が0の二つの2位数について、乗法の計算をすることができるかどうかをみる	★★★★	80.8	▼
2 (1)	テープを2本の直線で切ってきた四角形の名前と、その四角形の特徴を選ぶ	台形の意味や性質について理解しているかどうかをみる	★★★	59.8	▼
2 (2)	テープを折ったり切ったりしてできた四角形の名前を書く	正方形の意味や性質について理解しているかどうかをみる	★★★★★	87.2	▼
2 (3)	切って開いた三角形を正三角形にするために、テープを切るときAの角の大きさを書く	正三角形の意味や性質について理解しているかどうかをみる	★	24.9	▼▼
2 (4)	テープを直線で切ってきた二つの三角形の面積の大小について分かることを選び、選んだわけを書く	高さが等しい三角形について、底辺と面積の関係を基に面積の大小を判断し、その理由を言葉や数を用いて記述できるかどうかをみる	★	20.8	▼▼

設問 番号	設問の概要	出題の主旨	正答率 (%)		
			稚内市	全国	全国との比較
3 (1)	2種類の辞書を全部並べた長さを求める二つの式について、それぞれどのようなことを表しているのかを選ぶ	()を用いた式や、加法と乗法の混合した式を場面と関連付けて読み取ることができるかどうかをみる	★★★★	70.3	△
3 (2)	3種類のファイル23人分を全部並べた長さの求め方と答えを記述し、全部のファイルを棚に入れることができるかどうかを判断する	示された日常生活の場面を解釈し、小数の加法や乗法を用いて、求め方と答えを式や言葉を用いて記述し、その結果から条件に当てはまるかどうかを判断できるかどうかをみる	★	56.7	▼▼
3 (3)	$(151 + 49) \times 3$ と $151 \times 3 + 49 \times 3$ を計算したり、分配法則を用いたりして答えを求める	加法と乗法の混合した整数の計算をしたり、分配法則を用いたりすることができるかどうかをみる	★★★★	72.4	▼
3 (4)	$66 \div 3$ の筆算の仕方を説明した図を基に、筆算の商の十の位に当たる式を選ぶ	(2位数) \div (1位数)の筆算について、図を基に、各段階の商の意味を考えることができるかどうかをみる	★	47.6	▼▼
4 (1)	示された基準量と比較量から、割合が30%になるものを選ぶ	百分率で表された割合について理解しているかどうかをみる	★	46.0	▼
4 (2)	運動カードから、運動した時間の合計が30分以上である日数を求める	「以上」の意味を理解し、示された表から必要な数を読み取ることができるかどうかをみる	★★★★	75.7	▼
4 (3)	二つのグラフから、30分以上の運動をした日数が「1日」と答えた人数に着目して、分かることを書く	示された棒グラフと、複数の棒グラフを組み合わせたグラフを読み、見いだした違いを言葉と数を用いて記述できるかどうかをみる	★★	56.2	▼
4 (4)	二次元の表から、読み取ったことの根拠となる数の組み合わせを選ぶ	二次元の表から、条件に合う数を読み取ることができるかどうかをみる	★★★★	64.6	▼

【下位層の割合】

区分	正答数	全国の下位約25%と同じ正答数の範囲に含まれる児童の割合 (%)			
		稚内市	全国	全国との比較	
平成30年度	A (知識)	14問中6問以下	32.2	24.3	7.9
	B (活用)	10問中2問以下	32.3	19.6	12.7
平成31年度		14問中6問以下	29.4	19.5	9.9
令和2年度		中止	—	—	—
令和3年度		16問中9問以下	41.7	28.7	13.0
令和4年度		16問中7問以下	29.1	23.7	5.4
令和5年度		16問中7問以下	29.1	25.7	3.4

【全国平均を超えた設問の趣旨】

なし

③ 中学校国語

【学習指導要領の領域別集計結果】

区 分	正答率 (%)		
	稚内市	全国	全国との比較
話すこと・聞くこと	★★★★	82.2	△
書くこと	★★	63.2	▼
読むこと	★★★	63.7	▼

【設問別集計結果】

設問 番号	設問の概要	出題の主旨	正答率 (%)		
			稚内市	全国	全国との比較
1一	インタビューの前に準備したメモについて説明したものとして適切なものを選択する	目的や場面に応じて質問する内容を検討することができるかどうかをみる	★★★★	87.5	▼
1二	インターネットの記事を読んで気付いた点として適切なものを選択する	意見と根拠など情報と情報との関係について理解しているかどうかをみる	★★★★	65.1	▼
1三	相手の話を受けて発した質問について、述べ方の工夫とその意図を説明したものとして適切なものを選択する	話の内容を捉え、知りたい情報に合わせて効果的に質問することができるかどうかをみる	★★★★	76.6	△
1四	インタビューのまとめとしてどのようなことを述べるのか、自分の考えを書く	聞き取ったことを基に、目的に沿って自分の考えをまとめることができるかどうかをみる	★★★★	82.5	△
2一	「落胆する」の意味として適切なものを選択する	事象や行為、心情を表す語句について理解しているかどうかをみる	★★★★	91.1	△
2二	二つの文章に共通する表現の効果を説明したものとして適切なものを選択する	観点を明確にして文章を比較し、表現の効果について考えることができるかどうかをみる	★★★★	63.0	▼
2三	それぞれの文章で述べられている「読書の楽しみ」として適切なものを選択する	文章の中心的な部分と付加的な部分について叙述を基に捉え、要旨を把握することができるかどうかをみる	★★★★	74.2	▼
2四	自分がこれからどのように本を読んでいきたいかについて、読んだ文章を参考にして、知識や経験に触れながら書く	文章を読んで理解したことなどを知識や経験と結び付け、自分の考えを広げたり深めたりすることができるかどうかをみる	★★★★	67.5	▼
3一	レポートの下書きの一部について、文の一部を直す意図として適切なものを選択する	読み手の立場に立って、叙述の仕方などを確かめて、文章を整えることができるかどうかをみる	★★	54.3	▼
3二	漢字を書く（おし量って）	文脈に即して漢字を正しく書くことができるかどうかをみる	★	43.9	▼▼

設問 番号	設問の概要	出題の主旨	正答率 (%)		
			稚内市	全国	全国との比較
3三	「『判じ絵』とは何か」と見出しを付けた部分について、内容のまとまりで文章が二つに分かれる箇所を選択し、後半のまとまりに付ける見出しを書く	具体と抽象など情報と情報との関係について理解しているかどうかをみる	★★	61.8	▼
3四	「『判じ絵』の解説の面白さ」と見出しを付けた部分に具体例として示す「判じ絵」を選択し、その解説の仕方を書く	自分の考えが伝わる文章になるように、根拠を明確にして書くことができるかどうかをみる	★★★	72.1	▼
4一	歴史的仮名遣いを現代仮名遣いに直す (いひける)	歴史的仮名遣いを現代仮名遣いに直して読むことができるかどうかをみる	★★★★★	82.5	△
4二	原文の中の語句に対応する言葉を現代語で書かれた文章から抜き出す (いと)	古典の原文と現代語の文章とを対応させて内容を捉えることができるかどうかをみる	★★★★	74.1	▼
4三	現代語で書かれた「竹取物語」のどこがどのように工夫されているかについて、古典と比較して書く	文章の構成や展開、表現の効果について、根拠を明確にして考えることができるかどうかをみる	★	50.0	▼

【下位層の割合】

区 分	正答数	全国の下位約 25%と同じ正答数の範囲に含まれる児童の割合 (%)			
		稚内市	全国	全国との比較	
平成 30 年度	A (知識)	32 問中 21 問以下	31.8	23.2	8.6
	B (活用)	9 問中 3 問以下	27.2	17.5	9.7
平成 31 年度		10 問中 5 問以下	22.4	21.4	1.0
令和 2 年度		中 止	—	—	—
令和 3 年度		14 問中 7 問以下	28.3	27.5	0.8
令和 4 年度		14 問中 8 問以下	31.9	29.6	2.3
令和 5 年度		14 問中 8 問以下	26.5	25.6	0.9

【全国平均を超えた設問の趣旨】

- 話の内容を捉え、知りたい情報に合わせて効果的に質問することができるかどうかをみる
- 聞き取ったことを基に、目的に沿って自分の考えをまとめることができるかどうかをみる
- 事象や行為、心情を表す語句について理解しているかどうかをみる
- 歴史的仮名遣いを現代仮名遣いに直して読むことができるかどうかをみる

④ 中学校数学

【学習指導要領の領域別集計結果】

区 分	正答率 (%)		
	稚内市	全国	全国との比較
数と式	★★	63.0	▼▼
図形	★	33.2	▼▼
関数	★★	51.2	▼
データの活用	★	48.5	▼▼

【設問別集計結果】

設問 番号	設問の概要	出題の主旨	正答率 (%)		
			稚内市	全国	全国との比較
1	－5、0、3、4、7、9の中から自然数を全て選ぶ	自然数の意味を理解しているかどうかをみる	★	46.1	▼
2	$12(x/4 + y/6)$ を計算する	数と整式の乗法の計算ができるかどうかをみる	★★★★	80.5	▼▼
3	空間における平面が1つに決まる場合について、正しい記述を選ぶ	空間における平面が同一直線上にない3点で決定されることを理解しているかどうかをみる	★	30.4	▼▼
4	yがxに反比例し、比例定数が3のとき、xの値とそれに対応するyの値について、正しい記述を選ぶ	反比例の意味を理解しているかどうかをみる	★	42.8	▼
5	女子50m自由形の記録の、最小の階級から29.00秒以上30.00秒未満の階級までの累積度数を求める	累積度数の意味を理解しているかどうかをみる	★	46.1	▼▼
6 (1)	はじめの数が11のとき、はじめの数にかける数が2、たす数が3のときの計算結果を求める	問題場面における考察の対象を明確に捉えることができるかどうかをみる	★★★★★	88.9	△
6 (2)	はじめの数にかける数が2、たす数が6ならば、計算結果はいつでも3の倍数になることの説明を完成する	目的に応じて式を変形したり、その意味を読み取ったりして、事柄が成り立つ理由を説明することができるかどうかをみる	★	58.8	▼▼
6 (3)	はじめの数にかける数がいくつ、たす数がいくつであれば、計算結果はいつでも4の倍数になるかを説明する	結論が成り立つための前提を、問題解決の過程や結果を振り返って考え、成り立つ事柄を見だし、説明することができるかどうかをみる	★	40.9	▼▼
7 (1)	1961年～1975年の四分位範囲を求める	四分位範囲の意味を理解しているかどうかをみる	★★★★	65.7	▼

設問 番号	設問の概要	出題の主旨	正答率 (%)		
			稚内市	全国	全国との比較
7 (2)	「2006年～2020年の黄葉日は、1991年～2005年の黄葉日より遅くなっている傾向にある」と主張することができる理由を、箱ひげ図の箱に着目して説明する	複数の集団のデータの分布の傾向を比較して捉え、判断の理由を数学的な表現を用いて説明することができるかどうかをみる	★	33.6	▼
8 (1)	晴天大学が駅前を通過した時間と新緑大学が駅前を通過した時間の差について、グラフのどの2点のx座標の差として表れるかを書く	与えられた表やグラフから、必要な情報を適切に読み取ることができるかどうかをみる	★★	57.5	▼
8 (2)	二人の選手のグラフが直線で表されていることの前提となっている事柄を選ぶ	事象を理想化・単純化することで表された直線のグラフを、事象に即して解釈することができるかどうかをみる	★★	61.7	▼
8 (3)	グラフや式を用いて、新緑大学の選手が晴天大学の選手に追いつくのが、6区のスタート地点からおよそ何mの地点になるかを求める方法を説明する	事象を数学的に解釈し、問題解決の方法を数学的に説明することができるかどうかをみる	★	42.8	△△
9 (1)	2つの直線BCと直線AEが平行であることを、三角形の合同を基にして、同位角又は錯角が等しいことを示すことで証明する	ある事柄が成り立つことを構想に基づいて証明することができるかどうかをみる	★	32.1	▼▼
9 (2)	二等辺三角形でない2つの合同な三角形のときに平行線がかけないことについて、二等辺三角形のときの証明の中から成り立たなくなる式を書く	条件を変えた場合に事柄が成り立たなくなった理由を、証明を振り返って読み取ることができるかどうかをみる	★	37.0	▼

【下位層の割合】

区分	正答数	全国の下位約25%と同じ正答数の範囲に含まれる児童の割合 (%)			
		稚内市	全国	全国との比較	
平成30年度	A (知識)	36問中17問以下	34.6	23.3	11.3
	B (活用)	14問中3問以下	32.3	22.8	9.5
平成31年度		16問中5問以下	27.8	20.5	7.3
令和2年度		中止	—	—	—
令和3年度		16問中6問以下	36.0	25.1	10.9
令和4年度		14問中4問以下	36.0	26.0	10.0
令和5年度		15問中4問以下	31.5	25.0	6.5

【全国平均を超えた設問】

- 問題場面における考察の対象を明確に捉えることができるかどうかをみる
- 事象を数学的に解釈し、問題解決の方法を数学的に説明することができるかどうかをみる

【学習指導要領の領域別集計結果】

区 分	正答率 (%)		
	稚内市	全国	全国との比較
聞くこと	★★	58.4	▼▼
読むこと	★	51.2	▼▼
話すこと (やり取り)	—	—	—
話すこと (発表)	—	—	—
書くこと	★	23.4	▼▼

【設問別集計結果】

設問 番号	設問の概要	出題の主旨	正答率 (%)		
			稚内市	全国	全国との比較
1 (1)	ある状況を描写する英語を聞き、その内容を最も適切に表している絵を選択する	情報を正確に聞き取ることができるかどうかをみる	★★★★	79.0	▼
1 (2)	道案内の場面における会話を聞き、その内容を最も適切に表している絵を選択する	情報を正確に聞き取ることができるかどうかをみる	★★★★	64.4	△
1 (3)	買物の場面における会話を聞き、その内容を最も適切に表している絵を選択する	情報を正確に聞き取ることができるかどうかをみる	★	49.8	▼▼
2	忘れ物に関する情報を得るために自動音声案内を聞き、最も適切な番号を選択する	日常的な話題について、目的に応じて英語を聞き、必要な情報を聞き取ることができるかどうかをみる	★	61.1	▼▼
3	バーベキューパーティーについての説明を聞き、質問の答えとして最も適切なものを選択する	日常的な話題について、自分の置かれた状況などから判断して、必要な情報を聞き取ることができるかどうかをみる	★	41.2	▼▼
4	水問題についての話を聞き、話し手の最も伝えたい内容を選択する	社会的な話題について、短い説明の要点を捉えることができるかどうかをみる	★★	54.8	▼
5 (1)	ある状況を描写する英文を読み、その内容を最も適切に表しているグラフを選択する	情報を正確に読み取ることができるかどうかをみる	★	56.0	▼▼
5 (2)	事実や考えが書かれた英文を読み、考えを表している英文を選択する	「事実・情報を伝える」と「考えや意図を伝える」という言語の働きを理解し、事実と考えを区別して読むことができるかどうかをみる	★★	64.5	▼▼
6	友達からのメールを読み、相手が示した条件に合うイベントとして最も適切なものを選択する	日常的な話題について、自分の置かれた状況などから判断して、必要な情報を読み取ることができるかどうかをみる	★	35.9	▼▼

設問 番号	設問の概要	出題の主旨	正答率 (%)		
			稚内市	全国	全国との比較
7 (1)	図書館について書かれた英文を読み、文中の空所に入る適切な語句を選択する	文と文との関係を正確に読み取ることができるかどうかをみる	★	59.8	▼▼
7 (2)	図書館について書かれた英文を読み、その概要として最も適切なものを選択する	日常的な話題について、短い文章の概要を捉えることができるかどうかをみる	★	34.7	▼
8 (1)	ロボットについて書かれた英文を読み、書き手の最も伝えたい内容を選択する	社会的な話題について、短い文章の要点を捉えることができるかどうかをみる	★	56.1	▼▼
8 (2)	ロボットについて書かれた英文を読み、書き手の意見に対する自分の考えとその理由を書く	社会的な話題に関して読んだことについて、考えとその理由を書くことができるかどうかをみる	★	19.5	▼▼
9 (1) ①	与えられた英語を適切な形に変えたり、不足している語を補ったりして、会話が成り立つように英文を完成させる	未来表現 (be going to) の肯定文を正確に書くことができるかどうかをみる	★	40.4	▼▼
9 (1) ②	与えられた英語を適切な形に変えたり、不足している語を補ったりして、会話が成り立つように英文を完成させる	疑問詞を用いた一般動詞の2人称単数過去形の疑問文を正確に書くことができるかどうかをみる	★	20.9	▼▼
9 (2)	メールの英文を依頼する表現に書き換える	「相手の行動を促す」という言語の働きを理解し、依頼する表現を正確に書くことができるかどうかをみる	★	29.0	▼▼
10	学校生活（行事や部活動など）の中から紹介したいものを1つ取り上げ、それを説明するまとまりのある文章を書く	日常的な話題について、事実や自分の考えなどを整理し、まとまりのある文章を書くことができるかどうかをみる	★	7.4	▼

【下位層の割合】

区 分	正答数	全国の下位約 25%と同じ正答数の範囲に含まれる児童の割合 (%)		
		稚内市	全国	全国との比較
平成 31 年度	21 問中 8 問以下	36.3	21.7	14.6
令和 5 年度	17 問中 4 問以下	35.2	26.6	8.6

【全国平均を超えた設問の趣旨】

○情報を正確に聞き取ることができるかどうかをみる

(2) 各教科における課題と改善点

稚内市における各教科の設問の正答率は、全国の正答率と同様の水準となっていることから、課題と改善については、「令和5年度全国学力・学習状況調査 報告書」(文部科学省・国立教育政策研究所)を参考に改善を図ることとする。

掲載先：<https://www.nier.go.jp/23chousakekkahoukoku/>

(3) 学習状況調査(質問紙調査)

① 小学校児童質問紙調査

○「高い傾向」を示した質問項目

設問番号	質問事項	稚内市	全国	差
(9)	いじめは、どんな理由があってもいけないことだと思いますか	96.0	96.9	▲0.9
(30)	学習の中でPC・タブレットなどのICT機器を使うのは勉強の役に立つと思いますか	94.9	95.1	▲0.2
(11)	人の役に立つ人間になりたいと思いますか	93.9	95.9	▲2.0
(44)	国語の勉強は大切だと思いますか	93.9	94.2	▲0.3
(46)	国語の授業で学習したことは、将来、社会に出たときに役に立つと思いますか	93.4	92.8	0.6
(52)	算数の勉強は大切だと思いますか	93.4	94.2	▲0.8
(1)	朝食を毎日食べていますか	92.9	93.9	▲1.0
(6)	先生は、授業やテストで間違えたところや、理解していないところについて、分かるまで教えてくれていると思いますか	92.4	93.0	▲0.6
(54)	算数の授業で学習したことは、将来、社会に出たときに役に立つと思いますか	91.9	93.3	▲1.4
(15)	普段の生活の中で、幸せな気持ちになることはどれくらいありますか	91.4	91.0	0.4
(14)	友達関係に満足していますか	90.9	90.3	0.6
(56)	英語の勉強は大切だと思いますか	90.9	91.3	▲0.4
(5)	先生は、あなたのよいところを認めてくれていると思いますか	89.9	89.8	0.1
(3)	毎日、同じくらいの時刻に起きていますか	89.8	90.5	▲0.7
(42)	道徳の授業では、自分の考えを深めたり、学級やグループで話し合ったりする活動に取り組んでいますか	86.3	83.6	2.7
(8)	人が困っているときは、進んで助けていますか	85.8	91.6	▲5.8
(45)	国語の授業の内容はよくわかりますか	83.7	85.7	▲2.0
(47)	国語の授業で、言葉には、相手との好ましい関係をつくる働きがあることについて学んでいますか	82.7	83.9	▲1.2
(4)	自分には、よいところがあると思いますか	80.7	83.5	▲2.8
(12)	学校に行くのは楽しいと思いますか	80.2	85.3	▲5.1
(28)	日本やあなたが住んでいる地域のことについて、外国の人にもっと知ってもらいたいと思いますか	80.2	78.1	2.1

●「低い傾向」を示した質問項目

設問番号	質問事項	稚内市	全国	差
(10)	困りごとや不安がある時に、先生や学校にいる大人にいつでも相談できますか	57.9	68.5	▲0.6
(51)	算数の勉強は好きですか	55.4	61.4	▲6.0
(57)	将来、積極的に英語を使うような生活をしたり職業に就いたりしたいと思いますか	51.8	52.5	▲0.7
(58)	これまで、学校の授業以外で、英語を使う機会がありましたか（地域の人や外国にいる人と英語で話す、英語で手紙や電子メールを書く、英語のテレビやホームページを見る、PC・タブレットなどのICT機器を利用して他者と英語で交流する、英会話教室に通うなど）	42.7	46.5	▲3.8
(23)	新聞を読んでいますか	13.8	12.6	1.2

□その他

質問(17)：学校の授業時間以外に、普段（月曜日から金曜日）、1日当たりどれくらいの時間、勉強をしますか（学習塾で勉強している時間や家庭教師の先生に教わっている時間、インターネットを活用して学ぶ時間も含む）

区分	3時間以上	2時間以上、3時間より少ない	1時間以上、2時間より少ない	30分以上、1時間より少ない	30分より少ない	全くしない
稚内市	7.1	9.6	30.5	34.5	15.2	3.0
全国	11.8	13.8	31.5	26.9	11.4	4.6

質問(18)：土曜日や日曜日など学校が休みの日に、1日当たりどれくらいの時間、勉強をしますか（学習塾で勉強している時間や家庭教師の先生に教わっている時間、インターネットを活用して学ぶ時間も含む）

区分	4時間以上	3時間以上、4時間より少ない	2時間以上、3時間より少ない	1時間以上、2時間より少ない	1時間より少ない	全くしない
稚内市	4.1	1.0	10.2	25.9	40.1	18.8
全国	7.9	5.4	11.4	27.8	33.7	13.8

質問(20)：学校の授業時間以外に、普段（月曜日から金曜日）、1日当たりどれくらいの時間、読書をしますか（電子書籍の読書も含む。教科書や参考書、漫画や雑誌は除く）

区分	2時間以上	1時間以上、2時間より少ない	30分以上、1時間より少ない	10分以上、30分より少ない	10分より少ない	全くしない
稚内市	8.1	8.1	14.2	19.8	15.7	34.0
全国	7.6	10.9	18.8	22.7	15.4	24.5

質問(23)：新聞を読んでいますか

区分	ほぼ毎日読んでいる	週に1～3回程度読んでいる	月に1～3回程度読んでいる	ほとんど、又は、全く読まない
稚内市	3.6	10.2	17.8	68.5
全国	4.3	8.3	14.0	73.3

質問(国 1)：今回の国語の問題では、解答を文章で書く問題がありました。それらの問題についてどのように解答しましたか

区分	全ての書く問題で最後まで解答を書こうと努力した	書く問題で解答しなかったり、解答を書くことを途中で諦めたりしたものがあった	書く問題は全く解答しなかった
稚内市	84.8	13.2	2.0
全国	80.7	14.1	2.1

質問(算 1)：今回の算数の問題では、言葉や数、式を使って、わけや求め方などを書く問題がありました。それらについてどのように解答しましたか

区分	全ての書く問題で最後まで解答を書こうと努力した	書く問題で解答しなかったり、解答を書くことを途中で諦めたりしたものがあった	書く問題は全く解答しなかった
稚内市	78.2	20.3	1.5
全国	80.3	15.9	1.6

※「□その他」の質問は、回答に「その他」、「無回答」がある場合、割合の合計が 100%とならないことがあります。

② 中学校生徒質問紙調査

○「高い傾向」を示した質問項目

設問番号	質問内容	稚内市	全国	差
(34)	学習の中で PC・タブレットなどの ICT 機器を使うのは勉強の役に立つと思いますか	95.5	93.3	2.2
(50)	国語の授業で学習したことは、将来、社会に出たときに役に立つと思いますか	94.4	88.7	5.7
(48)	国語の勉強は大切だと思いますか	93.9	92.4	1.5
(3)	毎日、同じくらいの時刻に起きていますか	92.9	91.3	1.6
(46)	道徳の授業では、自分の考えを深めたり、学級やグループで話し合ったりする活動に取り組んでいますか	92.9	86.3	6.6
(11)	人の役に立つ人間になりたいと思いますか	92.4	94.6	▲2.2
(49)	国語の授業の内容はよく分かりますか	92.4	80.0	12.4
(1)	朝食を毎日食べていますか	91.9	91.2	0.7
(9)	いじめは、どんな理由があってもいけないことだと思いますか	90.8	95.5	▲4.7
(62)	英語の授業で学習したことは、将来、社会に出たときに役に立つと思いますか	86.3	87.5	▲1.2
(8)	人が困っているときは、進んで助けていますか	85.8	88.1	▲2.3
(25)	学校の部活動に参加していますか	85.8	81.8	4.0
(5)	先生は、あなたのよいところを認めてくれていると思いますか	85.7	87.3	▲1.6
(14)	友達関係に満足していますか	85.3	88.7	▲3.4
(60)	英語の勉強は大切だと思いますか	85.3	88.0	▲2.7
(56)	数学の勉強は大切だと思いますか	84.8	85.0	▲0.2
(54)	国語の授業で、文学的な文章を読み、場面の展開や登場人物の心情の変化などについて、描写を基にとらえていますか	83.8	77.2	6.6

設問番号	質問内容	稚内市	全国	差
(6)	先生は、授業やテストで間違えたところや、理解していないところについて、分かるまで教えてくれていると思いますか	81.7	88.9	▲7.2
(43)	総合的な学習の時間では、自分で課題を立てて情報を集め整理して、調べたことを発表するなどの学習活動に取り組んでいますか	81.2	72.6	8.6

●「低い傾向」を示した質問項目

設問番号	質問事項	稚内市	全国	差
(31)	外国の人と友達になったり、外国のことについてもっと知ったりしてみたいと思いますか	59.3	66.8	▲7.5
(10)	困りごとや不安がある時に、先生や学校にいる大人にいつでも相談できますか	58.9	66.4	▲7.5
(24)	読書は好きですか	57.9	66.0	▲8.1
(55)	数学の勉強は好きですか	57.9	56.7	1.2
(32)	日本やあなたが住んでいる地域のことについて、外国の人にもっと知ってもらいたいと思いますか	56.9	63.2	▲6.3
(61)	英語の授業の内容はよく分かりますか	55.8	63.9	▲8.1
(68)	1、2年生のときに受けた授業では、原稿などの準備をすることなく、(即興で)自分の考えや気持ちなどを英語で伝え合う活動が行われていたと思いますか	50.8	63.8	▲13.0
(59)	英語の勉強は好きですか	45.2	51.9	▲6.7
(63)	将来、積極的に英語を使うような生活をしたり職業に就いたりしたいと思いますか	24.3	36.7	▲12.4
(64)	これまで、学校の授業やそのための学習以外で、日常的に英語を使う機会が十分にありましたか(地域の人や外国にいる人と英語で話す、英語で手紙や電子メールを書く、英語のテレビやホームページを見る、オンラインで他者と英語で交流する、英会話教室に通うなど)	19.8	30.0	▲10.2
(23)	新聞を読んでいますか	12.7	8.1	4.6

□その他

質問(17)：学校の授業時間以外に、普段(月曜日から金曜日)、1日当たりどれくらいの時間、勉強をしますか(学習塾で勉強している時間や家庭教師の先生に教わっている時間、インターネットを活用して学ぶ時間も含む)

区分	3時間以上	2時間以上、3時間より少ない	1時間以上、2時間より少ない	30分以上、1時間より少ない	30分より少ない	全くしない
稚内市	3.6	10.7	30.5	31.0	12.7	11.7
全国	10.3	23.4	32.1	18.0	9.9	6.0

質問(18)：土曜日や日曜日など学校が休みの日に、1日当たりどれくらいの時間、勉強をしますか（学習塾で勉強している時間や家庭教師の先生に教わっている時間、インターネットを活用して学ぶ時間も含む）

区分	4時間以上	3時間以上、4時間より少ない	2時間以上、3時間より少ない	1時間以上、2時間より少ない	1時間より少ない	全くしない
稚内市	3.6	6.1	12.7	28.9	31.0	16.2
全国	6.8	11.5	21.7	25.3	21.7	12.5

質問(20)：学校の授業時間以外に、普段（月曜日から金曜日）、1日当たりどれくらいの時間、読書をしますか（電子書籍の読書も含む。教科書や参考書、漫画や雑誌は除く）

区分	2時間以上	1時間以上、2時間より少ない	30分以上、1時間より少ない	10分以上、30分より少ない	10分より少ない	全くしない
稚内市	4.1	6.6	11.7	13.2	15.2	46.7
全国	5.4	8.4	14.6	21.0	13.2	36.8

質問(23)：新聞を読んでいますか

区分	ほぼ毎日読んでいる	週に1～3回程度読んでいる	月に1～3回程度読んでいる	ほとんど、又は、全く読まない
稚内市	2.5	10.2	13.2	69.0
全国	2.5	5.6	11.2	79.4

質問(35)：学校の授業時間以外に、普段（月曜日から金曜日）、1日当たりどれくらいの時間、PC・タブレットなどのICT機器を、勉強のために使っていますか（遊びなどの目的に使う時間は除く）

区分	3時間以上	2時間以上、3時間より少ない	1時間以上、2時間より少ない	30分以上、1時間より少ない	30分より少ない	全くしない
稚内市	1.5	2.0	7.6	22.8	44.7	18.8
全国	2.1	2.9	8.4	17.8	34.1	34.3

質問(国1)：今回の国語の問題では、解答を文章で書く問題がありました。それらの問題についてどのように解答しましたか

区分	全ての書く問題で最後まで解答を書こうと努力した	書く問題で解答しなかったり、解答を書くことを途中で諦めたりしたものがあった	書く問題は全く解答しなかった
稚内市	81.0	16.5	2.0
全国	74.3	18.4	2.6

質問(数1)：今回の数学の問題について、解答を言葉や数、式を使って説明する問題がありました。それらの問題についてどのように解答しましたか

区分	全ての書く問題で最後まで解答を書こうと努力した	書く問題で解答しなかったり、解答を書くことを途中で諦めたりしたものがあった	書く問題は全く解答しなかった
稚内市	59.5	37.5	3.0
全国	57.1	36.1	4.1

質問(英1)：今回の英語の問題では、まとまりのある文章を書く問題がありました。その問題について、どのように解答しましたか

区分	書く内容もその内容を表現する英語も思い浮かんだ	書く内容は思い浮かんだが、その内容を表現する英語が思い浮かばなかった	書く内容が思い浮かばなかった
稚内市	15.6	67.8	16.1
全国	22.2	61.5	14.1

質問(話1)：今回の英語の問題では、聞いたことについてまとまりのある内容を話す問題がありました。

その問題について、どのように解答しましたか

区分	聞いたことを理解し、話す内容もその内容を表現する英語も思い浮かんだ	聞いたことを理解し、話す内容は思い浮かんだが、その内容を表現する英語が思い浮かばなかった	聞いたことは理解したが、話す内容が思い浮かばなかった	聞いたことを理解できなかった
稚内市	6.1	35.4	44.9	13.6
全国	6.0	39.2	37.9	16.9

※「□その他」の質問は、回答に「その他」、「無回答」がある場合、割合の合計が100%とならないことがあります。

(4) 質問紙調査票の項目と正答率との関係

① 小学校調査(抜粋)

質問番号	質問事項	平均正答率	
		肯定	否定
(1)	朝食を毎日食べていますか	92.9	7.1
(2)	毎日、同じくらいの時刻に寝ていますか	76.1	23.9
(3)	毎日、同じくらいの時刻に起きていますか	89.8	10.1
(16)	家で自分で計画を立てて勉強をしていますか	66.5	33.5
(24)	読書は好きですか	64.0	36.0
(37)	学習した内容について、分かった点や、よく分からなかった点を見直し、次の学習につなげることができていますか	72.6	27.4

② 中学校調査(抜粋)

質問番号	質問事項	平均正答率	
		肯定	否定
(1)	朝食を毎日食べていますか	93.9	8.1
(2)	毎日、同じくらいの時刻に寝ていますか	79.2	20.3
(3)	毎日、同じくらいの時刻に起きていますか	92.9	6.1
(16)	家で自分で計画を立てて勉強をしていますか	62.4	37.6
(24)	読書は好きですか	57.9	37.6
(41)	学習した内容について、分かった点や、よく分からなかった点を見直し、次の学習につなげることができていますか	71.0	29.0

(5) 学校調査 (質問紙調査)

① 小学校調査(抜粋)

設問番号	質問内容	肯定	
		稚内市	全国
(11)	調査対象学年の児童に対して、前年度までに、将来就きたい仕事や夢について考えさせる指導をしましたか	100.0	86.5
(12)	調査対象学年の児童に対して、前年度までに、学級全員で取り組んだり挑戦したりする課題やテーマを与えましたか	100.0	97.0
(13)	調査対象学年の児童に対して、前年度までに、学校生活の中で、児童一人一人のよい点や可能性を見付け評価する(褒めるなど)取組を行いましたか	100.0	98.9
(16)	ICTを活用した校務の効率化(事務の軽減)の優良事例を十分に取り入れていますか	100.0	98.3
(18)	教育課程表(全体計画や年間指導計画等)について、各教科等の教育目標や内容の相互関連が分かるように作成していますか	100.0	96.3
(19)	児童の姿や地域の現状等に関する調査や各種データなどに基づき、教育課程を編成し、実施し、評価して改善を図る一連のPDCAサイクルを確立していますか	100.0	96.2
(20)	指導計画の作成に当たっては、教育内容と、教育活動に必要な人的・物的資源等を、地域等の外部の資源を含めて活用しながら効果的に組み合わせていますか	100.0	95.5
(21)	言語活動について、国語科を要としつつ、各教科等の特質に応じて、学校全体として取り組んでいますか	100.0	95.6
(22)	授業研究や事例研究等、実践的な研修を行っていますか	100.0	98.6
(30)	調査対象学年の児童は、学級やグループでの話し合いなどの活動で、相手の考えを最後まで聞くことができていると思いますか	100.0	91.4
(31)	調査対象学年の児童に対して、前年度までに、学習指導において、児童一人一人に応じて、学習課題や活動を工夫しましたか	100.0	93.1
(32)	調査対象学年の児童に対して、前年度までに、児童が、それぞれのよさを生かしながら、他者と情報交換して話し合ったり、異なる視点から考えたり、協力し合ったりできるように学習課題や活動を工夫しましたか	100.0	94.3
(34)	調査対象学年の児童に対して、前年度までに、習得・活用及び探究の学習過程を見通した指導方法の改善及び工夫をしましたか	100.0	89.0
(35)	調査対象学年の児童に対して、前年度までに、各教科等で身に付けたことを、様々な課題の解決に生かすことができるような機会を設けましたか	100.0	85.6
(37)	調査対象学年の児童に対して、総合的な学習の時間において、課題の設定からまとめ・表現に至る探究の過程を意識した指導をしていますか	100.0	92.7
(38)	調査対象学年の児童に対して、学級生活をよりよくするために、学級会で話し合い、互いの意見のよさを生かして解決方法等を合意形成できるような指導を行っていますか	100.0	94.3
(39)	調査対象学年の児童に対して、学級活動の授業を通して、今、努力すべきことを学級での話し合いを生かして、一人一人の児童が意思決定できるような指導を行っていますか	100.0	93.1
(40)	調査対象学年の児童に対して、特別の教科 道徳において、取り上げる題材を児童自らが自分自身の問題として捉え、考え、話し合うような指導の工夫をしていますか	100.0	96.5

設問番号	質問内容	肯定	
		稚内市	全国
(43)	調査対象学年の児童に対する国語の授業において、前年度までに、互いの立場や意図を明確にしながらか計画的に話し合い、異なる意見を自分の考えに生かして考えをまとめることができるような指導を行いましたか	100.0	93.2
(44)	調査対象学年の児童に対する国語の授業において、前年度までに、互いの書いた文章に対する感想や意見を伝え合い、自分の文章のよいところを見付けることができるような指導を行いましたか	100.0	92.4
(45)	調査対象学年の児童に対する国語の授業において、前年度までに、登場人物の人物像や物語の全体像を具体的に想像し、表現の効果を考えて読むことができるような指導を行いましたか	100.0	96.8
(46)	調査対象学年の児童に対する算数の授業において、前年度までに、実生活における事象との関連を図った授業を行いましたか	100.0	92.1
(48)	調査対象学年の児童に対する算数の授業において、前年度までに、公式やきまり、計算の仕方等を指導するとき、児童がそのわけを理解できるように工夫していましたか	100.0	97.9
(53)	教員がコンピュータなどの ICT 機器の使い方を学ぶために必要な研修機会がありますか	100.0	95.9
(72)	保護者や地域の人が学校の美化、登下校の見守り、学習・部活動支援、放課後支援、学校行事の運営等の活動に参加していますか	100.0	95.9
(75)	調査対象学年の児童に対して、前年度までに、家庭学習の課題の課し方について、校内の教職員で共通理解を図りましたか	100.0	90.8
(80)	令和4年度全国学力・学習状況調査の自校の結果について、保護者や地域の人たちに対して公表や説明をどの程度行いましたか(学校のホームページや学校だよりなどへの掲載、保護者会等での説明を含む)	100.0	88.0
(8)	調査対象学年の児童は、熱意をもって勉強していると思いますか	90.0	91.1
(10)	調査対象学年の児童は、礼儀正しいと思いますか	90.0	89.2
(17)	ICTを活用した校務の効率化の一環として、クラウドを活用した校務の効率化(クラウドサービスを活用した保護者への連絡や、アンケートの実施、教職員等会議のオンライン化等)に取り組んでいますか	90.0	96.1
(23)	児童自ら学級やグループで課題を設定し、その解決に向けて話し合い、まとめ、表現するなどの学習活動を学ぶ校内研修を行っていますか	90.0	88.8
(26)	調査対象学年の児童は、授業では、課題の解決に向けて、自分で考え、自分から取り組むことができていると思いますか	90.0	88.9
(33)	調査対象学年の児童に対して、前年度までに、授業において、児童自ら学級やグループで課題を設定し、その解決に向けて話し合い、まとめ、表現するなどの学習活動を取り入れましたか	90.0	90.4
(41)	調査対象学年の児童に対して、前年度までに、学習評価の方針を示した上で、児童の学習評価の結果を、その後の教員の指導改善や児童の学習改善に生かすことを心がけましたか	90.0	90.3
(42)	調査対象学年の児童に対する国語の授業において、前年度までに、自分と相手との間に好ましい関係を築き、継続させるといった言葉の働きに気付くことができるような指導を行いましたか	90.0	92.9
(47)	調査対象学年の児童に対する算数の授業において、前年度までに、具体的な物を操作するなどの体験を伴う学習を通して、数量や図形について実感を伴った理解をする活動を行いましたか	90.0	94.6

設問番号	質問内容	肯定	
		稚内市	全国
(54)	コンピュータなどの ICT 機器の活用に関して、学校内外において十分に必要なサポートが受けられていますか	90.0	87.4
(66)	学校の教員は、特別支援教育について理解し、前年度までに、調査対象学年の児童に対する授業の中で、児童の特性に応じた指導上の工夫（板書や説明の仕方、教材の工夫等）を行いましたか	90.0	94.9
(68)	前年度までに、近隣等の中学校と、授業研究を行うなど、合同で研修を行いましたか	90.0	58.2
(71)	教育課程の趣旨について、家庭や地域との共有を図る取組を行っていますか	90.0	86.7
(76)	調査対象学年の児童に対して、前年度までに、学校では、家庭での学習方法等を具体例を挙げながら教えましたか	90.0	95.7
(77)	調査対象学年の児童に対して、前年度までに、学校では、児童が行った家庭学習の課題について、その後の教員の指導改善や児童の学習改善に生かしましたか	90.0	90.6
(9)	調査対象学年の児童は、授業中の私語が少なく、落ち着いていると思いますか	80.0	87.6
(27)	調査対象学年の児童は、授業において、自らの考えがうまく伝わるよう、資料や文章、話の組立てなどを工夫して、発言や発表を行うことができていると思いますか	80.0	79.0
(28)	調査対象学年の児童は、学級やグループでの話し合いなどの活動で、自分の考えを相手にしっかりと伝えることができていると思いますか	80.0	87.7
(67)	前年度までに、近隣等の中学校と、教科の教育課程の接続や、教科に関する共通の目標設定等、教育課程に関する共通の取組を行いましたか	80.0	60.6
(69)	令和4年度の全国学力・学習状況調査の分析結果について、近隣等の中学校と成果や課題を共有しましたか	80.0	53.6

② 中学校調査(抜粋)

設問番号	質問内容	肯定	
		稚内市	全国
(8)	調査対象学年の生徒は、熱意をもって勉強していると思いますか	100.0	88.7
(9)	調査対象学年の生徒は、授業中の私語が少なく、落ち着いていると思いますか	100.0	95.1
(10)	調査対象学年の生徒は、礼儀正しいと思いますか	100.0	94.3
(11)	調査対象学年の生徒に対して、前年度までに、将来就きたい仕事や夢について考えさせる指導をしましたか	100.0	98.6
(12)	調査対象学年の生徒に対して、前年度までに、学級全員で取り組んだり挑戦したりする課題やテーマを与えましたか	100.0	96.1
(16)	ICT を活用した校務の効率化（事務の軽減）の優良事例を十分に取り入れていますか	100.0	97.7
(17)	ICT を活用した校務の効率化の一環として、クラウドを活用した校務の効率化（クラウドサービスを活用した保護者への連絡や、アンケートの実施、教職員等会議のオンライン化等）に取り組んでいますか	100.0	95.9
(18)	教育課程表（全体計画や年間指導計画等）について、各教科等の教育目標や内容の相互関連が分かるように作成していますか	100.0	94.1

設問番号	質問内容	肯定	
		稚内市	全国
(19)	生徒の姿や地域の現状等に関する調査や各種データなどにに基づき、教育課程を編成し、実施し、評価して改善を図る一連のPDCA サイクルを確立していますか	100.0	95.2
(20)	指導計画の作成に当たっては、教育内容と、教育活動に必要な人的・物的資源等を、地域等の外部の資源を含めて活用しながら効果的に組み合わせていますか	100.0	88.5
(21)	言語活動について、国語科を要としつつ、各教科等の特質に応じて、学校全体として取り組んでいますか	100.0	93.4
(22)	授業研究や事例研究等、実践的な研修を行っていますか	100.0	94.7
(23)	生徒自ら学級やグループで課題を設定し、その解決に向けて話し合い、まとめ、表現するなどの学習活動を学ぶ校内研修を行っていますか	100.0	83.8
(24)	個々の教員が自らの専門性を高めるため、校外の各教科等の教育に関する研究会等に定期的・継続的に参加していますか（オンラインでの参加を含む）	100.0	81.1
(26)	調査対象学年の生徒は、授業では、課題の解決に向けて、自分で考え、自分から取り組むことができていると思いますか	100.0	88.0
(27)	調査対象学年の生徒は、授業において、自らの考えがうまく伝わるよう、資料や文章、話の組立てなどを工夫して、発言や発表を行うことができていると思いますか	100.0	81.6
(28)	調査対象学年の生徒は、学級やグループでの話し合いなどの活動で、自分の考えを相手にしっかりと伝えることができていると思いますか	100.0	88.8
(29)	調査対象学年の生徒は、学級やグループでの話し合いなどの活動で、自分の考えを深めたり、広げたりすることができていると思いますか	100.0	86.2
(30)	調査対象学年の生徒は、学級やグループでの話し合いなどの活動で、相手の考えを最後まで聞くことができていると思いますか	100.0	96.0
(31)	調査対象学年の生徒に対して、前年度までに、学習指導において、生徒一人一人に応じて、学習課題や活動を工夫しましたか	100.0	90.9
(32)	調査対象学年の生徒に対して、前年度までに、生徒が、それぞれのよさを生かしながら、他者と情報交換して話し合ったり、異なる視点から考えたり、協力し合ったりできるように学習課題や活動を工夫しましたか	100.0	94.2
(33)	調査対象学年の生徒に対して、前年度までに、授業において、生徒自ら学級やグループで課題を設定し、その解決に向けて話し合い、まとめ、表現するなどの学習活動を取り入れましたか	100.0	87.0
(34)	調査対象学年の生徒に対して、前年度までに、習得・活用及び探究の学習過程を見通した指導方法の改善及び工夫をしましたか	100.0	87.7
(35)	調査対象学年の生徒に対して、前年度までに、各教科等で身に付けたことを、様々な課題の解決に生かすことができるような機会を設けましたか	100.0	78.6
(37)	調査対象学年の生徒に対して、総合的な学習の時間において、課題の設定からまとめ・表現に至る探究の過程を意識した指導をしていますか	100.0	92.1

設問番号	質問内容	肯定	
		稚内市	全国
(38)	調査対象学年の生徒に対して、学級生活をよりよくするために、学級活動で話し合い、互いの意見のよさを生かして解決方法等を合意形成できるような指導を行っていますか	100.0	93.9
(39)	調査対象学年の生徒に対して、学級活動の授業を通して、今、努力すべきことを学級での話し合いを生かして、一人一人の生徒が意思決定できるような指導を行っていますか	100.0	92.0
(40)	調査対象学年の生徒に対して、特別の教科 道徳において、取り上げる題材を生徒自らが自分自身の問題として捉え、考え、話し合うような指導の工夫をしていますか	100.0	96.9
(41)	調査対象学年の生徒に対して、前年度までに、学習評価の方針を示した上で、生徒の学習評価の結果を、その後の教員の指導改善や生徒の学習改善に生かすことを心がけましたか	100.0	96.2
(43)	調査対象学年の生徒に対する国語の授業において、前年度までに、自分の考えを分かりやすく伝えるために、聞き手の立場に立って効果的な話し方を工夫することができるような指導を行いましたか	100.0	94.0
(44)	調査対象学年の生徒に対する国語の授業において、前年度までに、自分の考えが伝わる文章になるように、根拠を明確にするために必要な情報を資料から引用して書くことができるような指導を行いましたか	100.0	94.0
(45)	調査対象学年の生徒に対する国語の授業において、前年度までに、文学的な文章を読み、場面の展開や登場人物の心情の変化などについて、描写を基に捉えることができるような指導を行いましたか	100.0	98.5
(46)	調査対象学年の生徒に対する数学の授業において、前年度までに、実生活における事象との関連を図った授業を行いましたか	100.0	88.0
(47)	調査対象学年の生徒に対する数学の授業において、前年度までに、観察や操作、実験等の活動を通して、数量や図形等の性質を見いだす活動を行いましたか	100.0	84.3
(48)	調査対象学年の生徒に対する数学の授業において、前年度までに、公式やきまりなどを指導するとき、生徒がその根拠を理解できるように工夫していましたか	100.0	97.6
(49)	調査対象学年の生徒に対する英語の授業において、前年度までに、英語を聞いて（一文一文ではなく全体の）概要や要点を捉える言語活動を行いましたか	100.0	94.2
(50)	調査対象学年の生徒に対する英語の授業において、前年度までに、英語を読んで（一文一文ではなく全体の）概要や要点を捉える言語活動を行いましたか	100.0	96.1
(52)	調査対象学年の生徒に対する英語の授業において、前年度までに、スピーチやプレゼンテーションなど、まとまった内容を英語で発表する言語活動を行いましたか	100.0	86.9
(53)	調査対象学年の生徒に対する英語の授業において、前年度までに、自分の考えや気持ちなどを英語で書く言語活動を行いましたか	100.0	91.9

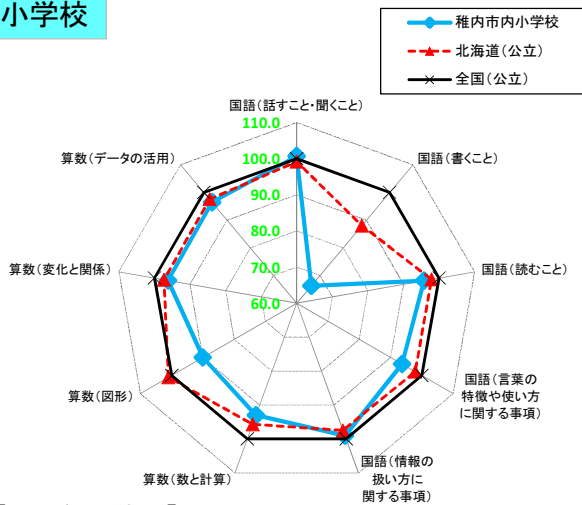
設問番号	質問内容	肯定	
		稚内市	全国
(56)	英語担当教員と ALT（外国語指導助手）との間で、授業のねらいや活動の意図、各学級や一人一人の生徒の実態等について共通認識を持ち、協力して授業を行うことができていると思いますか	100.0	94.1
(57)	全国学力・学習状況調査の調査問題や結果を踏まえて、言語活動の充実等の授業改善や、定期考査問題やパフォーマンステストの改善等の学習評価の改善に取り組んでいますか	100.0	88.1
(64)	調査対象学年の生徒が自分で調べる場面（ウェブブラウザによるインターネット検索等）では、生徒一人一人に配備された PC・タブレットなどの ICT 機器をどの程度使用させていますか	100.0	64.6
(79)	教育課程の趣旨について、家庭や地域との共有を図る取組を行っていますか	100.0	83.2
(80)	保護者や地域の人が学校の美化、登下校の見守り、学習・部活動支援、放課後支援、学校行事の運営等の活動に参加していますか	100.0	82.1
(83)	調査対象学年の生徒に対して、前年度までに、家庭学習の課題の課し方について、校内の教職員で共通理解を図りましたか	100.0	84.6
(84)	調査対象学年の生徒に対して、前年度までに、学校では、家庭での学習方法等を具体例を挙げながら教えましたか	100.0	90.9
(86)	令和 4 年度全国学力・学習状況調査の自校の結果について、調査対象学年・教科だけではなく、学校全体で教育活動を改善するために活用しましたか	100.0	93
(87)	全国学力・学習状況調査の結果を地方公共団体における独自の学力調査の結果と併せて分析し、具体的な教育指導の改善や指導計画等への反映を行っていますか	100.0	88.1
(51)	調査対象学年の生徒に対する英語の授業において、前年度までに、原稿などの準備をすることなく、（即興で）自分の考えや気持ちなどを英語で伝え合う言語活動を行いましたか	85.8	76.8
(61)	教員がコンピュータなどの ICT 機器の使い方を学ぶために必要な研修機会がありますか	85.8	91.5
(66)	教職員と調査対象学年の生徒がやりとりする場面では、生徒一人一人に配備された PC・タブレットなどの ICT 機器をどの程度使用させていますか	85.8	48.7
(74)	学校の教員は、特別支援教育について理解し、前年度までに、調査対象学年の生徒に対する授業の中で、生徒の特性に応じた指導上の工夫（板書や説明の仕方、教材の工夫等）を行いましたか	85.8	94.1
(13)	調査対象学年の生徒に対して、前年度までに、学校生活の中で、生徒一人一人のよい点や可能性を見付け評価する（褒めるなど）取組を行いましたか	85.7	98.3
(42)	調査対象学年の生徒に対する国語の授業において、前年度までに、行書の基礎的な書き方（「点画の連続」や「点画の省略」、「筆順の変化」など）を理解して書くことができるような指導を行いましたか	85.7	79.1

■ 稚内市内の状況及び学力向上策 (小学校数:10校、児童数:192人) (中学校数:7校、生徒数:200人)

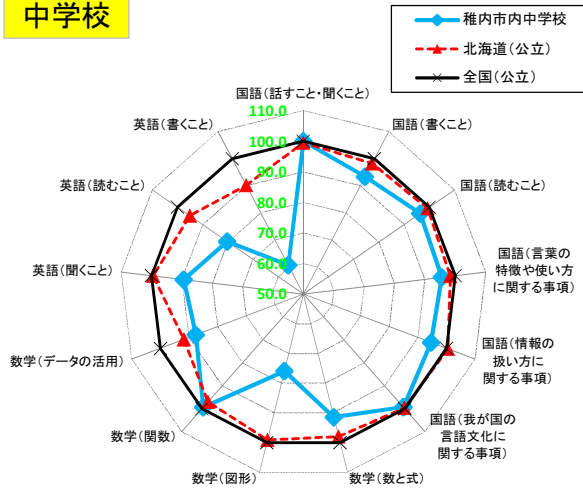
【教科全体の状況】

教科の領域別に全国を100とした場合の全道及び市町村の状況をレーダーチャートで示したものを(市町村の平均正答率÷全国(公立)の平均正答率×100で算出)

小学校

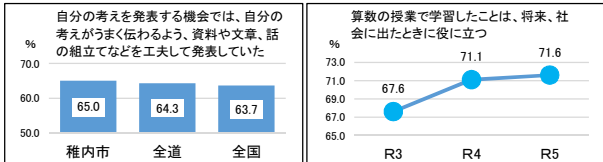
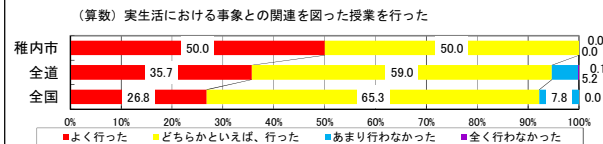
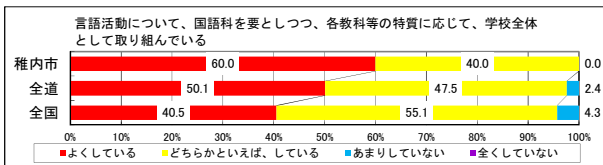


中学校

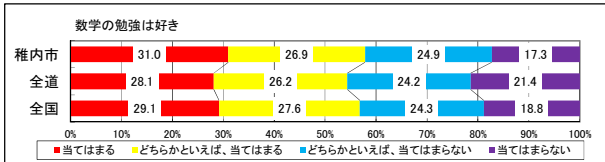
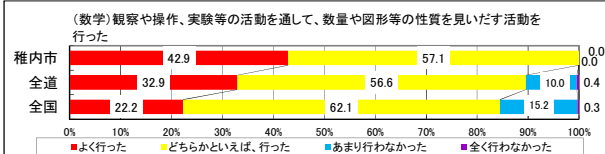
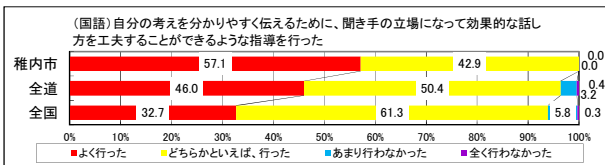


【質問紙の状況】

小学校



中学校



【上記結果の考えられる要因の分析】

小学校

各学校で、言語活動について、国語科を要しつつ、各教科等の特質に応じて、学校全体として取り組んだことにより、自分の考えを発表する機会では、自分の考えがうまく伝わるよう、資料や文章、話の組立てなどを工夫して発表していたと肯定的に回答した児童が全国及び全道を上回るとともに、国語の「話すこと・聞くこと」の領域で全国及び全道の平均正答率を上回ったと考えられる。

各学校で、算数の授業において、実生活における事象との関連を図った授業を行ったことにより、算数の授業で学習したことは、将来、社会に出たときに役に立つと回答した児童の割合が昨年度より増加したと考えられる。

中学校

各学校で、国語の授業において、自分の考えを分かりやすく伝えるために、聞き手の立場になって効果的な話し方を工夫することができるような指導を行ったことにより、国語の「話すこと・聞くこと」の領域で全道の平均正答率を上回ったと考えられる。

各学校で、数学の授業において、観察や操作、実験等の活動を通して、数量や図形等の性質を見いだす活動を行ったことにより、数学の勉強は好きと回答した生徒の割合が全国及び全道を上回るとともに、数学の「関数」の領域で全道の平均正答率を上回ったと考えられる。

【稚内市の学力向上策】

- ◎ 退職教員等による「放課後学力ガングン塾」の実施
- ◎ ICT機器及びアプリ等の活用の推進
- ◎ 学びの連続性を確保するための小中連携教育の推進

【Webページ】



(R5.11掲載予定)



令和 5 年度
全国学力・学習状況調査結果
～概要と課題、そして改善に向けて～

令和5年10月作成

稚内市教育委員会学校教育課学校教育グループ

〒097-8686 稚内市中央3丁目13番15号